



VITEOS ET LE BULCOM PROPOSENT LA MINUTE INNOVATION

La chaise, ce génie du quotidien



Crédit: Ksenia Chernaya sur Pexels

Objet banal en apparence, la chaise raconte pourtant l'évolution des sociétés. Symbole de pouvoir en Occident, proche de la terre en Asie ou espace de convivialité au Moyen-Orient, elle reflète différentes visions du monde. Devenue terrain d'expérimentation pour les designers, elle se réinvente aujourd'hui autour de l'ergonomie, de la durabilité, des technologies intelligentes et de l'inclusion, au rythme des nouveaux modes de vie, comme nous l'explique Anne May en page 13

SAVOIR-FAIRE UNIQUE

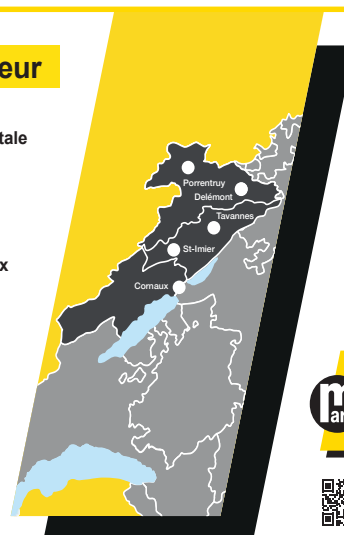
MYBIKE
VÉLOS CENTER

Chemin des Nageux 13 -2087 Cornaux
+41 32 757 27 87 - www.mybike-shop.ch

Votre éco-constructeur

- Entreprise générale/Entreprise totale
- Rénovations et assainissements
- Béton armé et maçonnerie
- Ouvrages d'art en béton armé
- Génie civil
- Terrassements et travaux spéciaux
- Revêtements bitumineux
- Travaux hydrauliques
- Renaturation et protection contre les crues/Génie hydraulique
- Valorisation des matériaux
- Déconstruction
- Peinture et plâtrerie

www.martiarcjura.ch





AVIS OFFICIELS des communes

CORNAUX



CONVOCATION DU CONSEIL GÉNÉRAL À UNE SÉANCE ORDINAIRE LE Lundi 22 juin 2026 à 19h00 - Espace ta'tou

ORDRE DU JOUR

1. Appel
2. Procès-verbal de la séance extraordinaire du 16 février 2026
3. Rappel de l'ordre du jour
4. Comptes de l'exercice 2025, rapport à l'appui
5. Nomination du bureau du Conseil général
6. Nomination d'un membre du Conseil général à la Commission des Etudes et Constructions CEC, siège vacant
7. Arrêté relatif à une modification de divers articles de la convention relative au «Centre d'animation et de prévention Le CAP» de Cornaux, Cressier, Le Landeron et Lignièrès, de juin 2018, rapport à l'appui
8. Arrêté relatif à une modification des articles 21.02, 21.04 et 21.05 du règlement d'aménagement communal RAC du 29.09.1998, rapport à l'appui
9. Demande de crédit d'engagement de CHF 141'800.00 pour la mise en conformité de l'installation électrique et des installations d'éclairage du terrain de football, rapport à l'appui
10. Demande de crédit d'engagement de CHF 54'000.00 relative à l'installation d'un arrosage automatique au terrain de football principal et ses annexes, rapport à l'appui
11. Demande de crédit d'engagement de CHF 95'000.00 relative à la rénovation du bâtiment des TP2C, rapport à l'appui
12. Demande de crédit d'engagement complémentaire de CHF 145'000.00 relative au PAL, rapport à l'appui
13. Rapports:
 - 13.1 Rapport de gestion et d'activités de la Commission Financière – période juin 2025 à mai 2026
 - 13.2 Rapport de gestion et d'activités 2025 du CESC
 - 13.3 Rapport annuel 2025 du GSR (Guichet social de l'E2L)
14. Lettres et pétitions
15. Motions et propositions
16. Communications du Conseil communal
17. Interpellations et questions
18. Divers

Cornaux, le 1^{er} juin 2026

CONSEIL COMMUNAL

Le cabinet dentaire du Landeron, MDa Sàrl et OCM Dentaire SA ont le plaisir d'informer son aimable clientèle de l'arrivée du Dr Marco Lo Forte, orthodontiste au sein de son groupe dentaire, pour toutes informations ou rendez-vous n'hésitez pas à prendre contact avec son secrétariat.

1, rue Saint-Maurice
2525 LE LANDERON

Tél. 032 751.14.51
(Urgence 079 401.12.05)

CORNAUX



CORNAUX MOBILISE SA POPULATION

Matinée d'information sur Les plantes invasives

La lutte contre les plantes invasives s'inscrit aujourd'hui comme un enjeu majeur en Suisse. Face aux dommages qu'elles causent à la biodiversité, aux infrastructures et à l'agriculture ainsi qu'aux coûts liés à leur élimination. Mais cette lutte ne peut être efficace sans l'implication de tous: services de l'Etat, communes et particuliers sont appelés à agir de concert.



Dans ce contexte, la commune de Cornaux, en collaboration avec l'entreprise Juracime SA, organise une matinée d'information destinée à sensibiliser la population à ce problème.

L'évènement se tiendra le

SAMEDI 11 JUILLET 2026

Sur le site de la Carrière du Roc

L'objectif de cette rencontre est de permettre aux participants-es d'apprendre à reconnaître les principales plantes invasives et adopter les bons gestes pour limiter leur propagation.

Plage horaire

Les inscriptions sont limitées à 40 personnes réparties en deux sessions:

- 20 personnes: de 08h00-10h00
- 20 personnes: de 10h00-12h00

Intervenants: M. P. Serini, président de la Commission de l'Environnement
M^{me} S. Cario (Biol Conseils SA)
M. Y. Jaquet (Juracime SA)

Précisions:

L'entreprise Juracime SA mettra à disposition des casques et gilets de sécurité. Chaque participant-e est prié-e de se munir de bonnes chaussures adaptées au terrain.

Inscriptions:

Les inscriptions sont à faire à la commune de Cornaux soit par:

Tél. direct au 032 886 45 16 (M^{me} Y. Fehlbaum) ou Courriel: commune.cornaux@ne.ch d'ici au **mardi 30.06.2026 dernier délai.**

Venez partager une matinée utile, conviviale et engagée au service de l'environnement local.

LE CONSEIL COMMUNAL
JURACIME SA

Ci-dessous: le plan de situation



LE LANDERON



BIBLIOTHÈQUE DU C2T – FERMETURE EXCEPTIONNELLE

En raison d'activités avec les classes de 10H dans nos locaux, la Bibliothèque du C2T sera exceptionnellement fermée les lundis 22 et 29 juin 2026.

Merci de votre compréhension.

Les bibliothécaires

IMPRESSUM

Tirage: 11'000 ex.

Adresse: Bulcom, Place de la Fontaine 1, CP 142, 2034 Peseux
032 756 97 93, info@bulcom.ch

Publicité: Sandra Rocha, 032 756 97 93, annonces@bulcom.ch

Mise en page: Sandra Rocha, 032 756 97 93, info@bulcom.ch

Rédaction: Céline Smith Latscha, redaction@bulcom.ch, 076 324 64 50

Responsable d'édition: Sandra Rocha, 032 756 97 93, info@bulcom.ch

Abonnement: 95 francs

Délai pour les textes: mardi 17h

www.bulcom.ch - www.messeiller.ch

AVIS OFFICIELS des communes

LE LANDERON



CHAPELLE DU SCAPULAIRE- INAUGURATION OFFICIELLE

Bonjour à toutes et tous,
Le Conseil communal du Landeron a le plaisir de convier la population à l'inauguration de la chapelle du Scapulaire le :

Samedi 20 juin 2026
(devant la chapelle)

10h30 Accueil
11h00 Partie officielle
11h30 Verrée

Pour celles et ceux qui se déplaceront en voiture, quelques places sont à proximité mais étant limitées, nous vous conseillons de faire du co-voiturage et de privilégier le parking de la gare.

Dans l'attente de vous rencontrer lors de cet événement, nous vous adressons nos meilleures salutations.



LE LANDERON



TIR OBLIGATOIRE 25M

Samedi 27 juin 2026 de 10h00 à 12h00
de 13h30 à 15h30

PENSEBÊTES



AGAPES POUR CHATS, CHIENS & CHEVAUX
SOINS, BIEN-ÊTRE, ACCESSOIRES
Faubourg 20 · 2525 Le Landeron
www.pense-betes.ch · 032 535 27 72

Dès le 1^{er} juillet,
M^{me} Vania Pietronigro
vous accueillera avec bienveillance,
à la boutique tout en gardant
les mêmes prestations et
les mêmes horaires.

Même si mes adorables clients
à quatre pattes me manqueront,
ils me laisseront de merveilleux
souvenirs qui accompagneront
ma retraite.

Je vous remercie infiniment
de votre amicale fidélité
durant les 10 années écoulées.

Coco Saraçlar

LE LANDERON



ACCÈS AU QUAI 2 DE LA GARE DU LANDERON – MOBILITÉ RÉDUITE

Nous informons la population landeronnaise que les CFF ont un service dédié à l'embarquement, débarquement et aides générales pour les personnes à mobilité réduite vu que le quai 2 de la Gare du Landeron n'est pas accessible pour les personnes à mobilité réduite.

Les personnes intéressées par cette prestation peuvent consulter la page internet suivante: <https://www.sbb.ch/fr/informations-voyages/besoins-individuels/voyager-mobilite-reduite/contact-center-handicap.html>

Ci-dessous, vous trouverez quelques informations succinctes, issues du site internet des CFF :

Comment contacter le Contact Center Handicap ?

- Le Contact Center Handicap est joignable par téléphone au 0800 007 102, tous les jours de 5h00 à 24h00. Les appels depuis la Suisse ne sont pas facturés.
- Depuis l'étranger, vous pouvez joindre le Contact Center Handicap par téléphone au +41 800 007 102.
- Vous pouvez également contacter le Contact Center Handicap en ligne et réserver des prestations d'assistance via le système d'annonce et d'information de la mobilité assistée (AMO) sur [swisspass.ch/handicap](https://www.swisspass.ch/handicap). Pour ce faire, enregistrez-vous avec votre login SwissPass et annoncez votre voyage. L'assistance est automatiquement planifiée, il n'est pas nécessaire d'appeler le Contact Center Handicap. Une annonce est également souhaitable pour les correspondances accessibles.

Comment annoncer votre voyage ?

- Vous pouvez réserver votre voyage par téléphone auprès du Contact Center Handicap ou en ligne via le système d'annonce et d'information de la mobilité assistée (AMO).
 - Pour vos déplacements en Suisse, vous devez réserver au moins une heure avant la prestation d'assistance souhaitée. Dans des cas exceptionnels, le délai d'inscription est de deux heures.
 - Pour toute prestation d'assistance dans les gares ou aux arrêts desservis provisoirement par un service de navettes, veuillez appeler au moins 2 heures à l'avance. Dans tous les cas, nous vous recommandons de vous inscrire le plus tôt possible.
 - Pour les relations du réseau nocturne et matinal (avant 6 heures), veuillez-vous inscrire avant 23 heures.
 - Pour vos déplacements à l'étranger, vous devez réserver l'assistance au moins 24 heures à l'avance. Nous avons besoin du numéro de place et du numéro de voiture figurant sur votre réservation.
- Commune du Landeron

LE LANDERON



CONVOCAION DU CONSEIL GÉNÉRAL

Judi 25 juin 2026, à 19h00

A l'Aula du Nouveau bâtiment administratif (NBA)

Ordre du jour

- Appel.
- Procès-verbal de la séance extraordinaire du 19 mars 2026.
- Comptes 2025. **Arrêté 1518**. Rapport à l'appui.
- Nomination du Bureau du Conseil général.
- Nomination de 9 membres auprès de la Commission financière et de gestion.
- Modification de l'art. 100 « commission de police du feu » du Règlement général de commune et demande concernant une augmentation de la dotation en personnel de la commune (0.4 EPT). **Arrêté 1519**. Rapport à l'appui.
- Demande de crédit d'engagement de CHF 268'100.00 concernant la rénovation de la place de jeux située au Bas des Levées. **Arrêté 1520**. Rapport à l'appui.
- Demande de crédit d'engagement de CHF 315'700.00 concernant la modification des carrefours du Faubourg et du Tirage. **Arrêté 1521**. Rapport à l'appui.
- Modification de la convention du CAP. **Arrêté 1522**. Rapports à l'appui.
- Pétitions, lettres et communications.
- Questions orales.
- Divers/communications du Conseil communal.

Le Landeron, le 18 mai 2026
Fin du délai référendaire le 12 août 2026

Conseil communal



AVIS OFFICIELS des communes

LATÉNA



MISE AU CONCOURS

Assistant-e social-e à 70 %

Pour une durée déterminée jusqu'au 30 juin 2027

Votre futur défi

Au cœur du Guichet social régional de l'Entre-deux-Lacs et dans un contexte d'augmentation de l'activité, vous contribuez activement au bien-être des bénéficiaires en leur offrant un accompagnement personnalisé et adapté à leurs besoins.

Vos missions principales

- Procéder aux évaluations de situations économiques et sociales;
- Gérer l'aide financière et administrative pour les personnes en difficulté selon les normes d'assistance;
- Apporter un soutien et un suivi social aux bénéficiaires de l'aide sociale;
- Soutenir les bénéficiaires dans des projets d'insertion professionnelle;
- Travailler en réseau avec divers professionnels du social;
- Effectuer le suivi de personnes en conseil social;
- Animer des modules collectifs.

Votre profil

- Titulaire d'un bachelier universitaire ou d'un diplôme HES d'assistant-e social-e ou titre jugé équivalent;
- Pratique confirmée dans le métier, idéalement complétée par des formations continues;
- Excellente connaissance du réseau social neuchâtelois et vif intérêt pour le domaine des assurances sociales;
- Parfaite maîtrise du français (oral et écrit) et aisance avec les outils informatiques usuels;
- Sens de l'écoute, fortes compétences communicationnelles et grande aisance dans les relations humaines;
- Esprit d'initiative, aptitude à collaborer en équipe et solide autonomie;
- Rigueur, gestion efficace des priorités et capacité à gérer les situations complexes.

Pourquoi nous rejoindre ?

- L'opportunité d'intégrer nos équipes pour une mission de 6 à 9 mois;
- Une activité diversifiée et porteuse de sens au service de la population;
- Un poste stimulant au sein d'une commune dynamique et en pleine croissance;
- Un cadre de travail sain, propice à l'épanouissement professionnel.

Entrée en fonction: de suite ou à convenir

N'hésitez plus: envoyez votre candidature, accompagnée des documents usuels à Latena.Recrutement@ne.ch ou à Commune de Laténa, Ressources Humaines, Grand'Rue 35, 2072 Saint-Blaise, avec la mention «Confidentiel», **jusqu'au 30 juin 2026**.

Seules les candidatures complètes seront prises en considération.

Pour tout renseignement complémentaire, n'hésitez pas à contacter Madame Laetitia Mauerhofer, responsable du GSR, au 032 886 49 70 ou le Service des ressources humaines, au 032 886 65 40.

LATÉNA



CARTE LNM À PRIX RÉDUIT

La Commune de Laténa propose à nouveau des cartes journalières de la compagnie de navigation LNM à prix réduit.

- carte journalière 1 lac: **32 francs**, au lieu de 44 francs
- carte journalière 3 lacs: **53 francs**, au lieu de 72 francs

Ces cartes, **disponibles en quantité limitée**, sont valables durant toute la saison de navigation 2026, soit jusqu'au 18 octobre 2026.

Comment en profiter? Il suffit de passer au guichet de l'accueil de la population à Saint-Blaise.

Non nominatives, elles peuvent faire l'objet d'un cadeau. Par contre, il n'y aura pas de remboursement en cas de non utilisation en fin de saison.

Pour tout renseignement complémentaire, contactez-nous ou consultez notre page spéciale:

Carte LNM

Valable pour une personne, sur toutes les courses horaire LNM (Neuchâtel, Morat) et BSG (Bienne). N'est pas valable pour l'Aar, les croisières à thème et les événements.

LATÉNA



AVIS D'ENQUÊTE

L'enquête publique est ouverte du 19.06.26 au 20.07.26

Publication FAO n° 25

Dossier SATAC n° 122438

Parcelle(s) et coordonnées: 1486 - Hauterive; 2564070/1206857

Situation: Longs Champs; Chemin des Jardillets 43

Description de l'ouvrage: Rénovation d'une habitation individuelle

Requérant(s): Vincent Ven, 2000 Neuchâtel

Auteur(s) des plans: Atelier Eleven Sàrl, Place de la Collégiale 4, 2042 Valangin

Demande de permis de construire: Sanction définitive

Affectation de la zone: Zone d'habitation à faible densité / Entrée en vigueur le 25.05.1994

Autorisation(s) spéciale(s): Art. 13.07 alinéa 4 RAC (longueur); Distance à l'alignement communal; Distance à la vigne

Particularités:

La pose de perches gabarit est exigée Oui

Les plans peuvent être consultés à l'administration communale ou sur demande préalable au service de l'aménagement du territoire.

Les oppositions éventuelles sont à adresser au Conseil communal.

LATÉNA



ARRÊTÉ DU CONSEIL COMMUNAL CONCERNANT LA CIRCULATION ROUTIÈRE SUR BIEN-FONDS PRIVÉ (AVENUE BACHELIN 9, SAINT-BLAISE)

Le Conseil communal de la Commune de Laténa,

Vu la loi fédérale sur la circulation routière (LCR) du 19 décembre 1958;

Vu l'ordonnance sur la signalisation routière (OSR) du 5 septembre 1979;

Vu la loi sur les routes et voies publiques (LRVP) du 21 janvier 2020 et son règlement d'exécution (ReLRVP) du 1^{er} avril 2020,

considérant

La demande faite par courriel par Sébastien Jaquier, représentant du propriétaire;

Le stationnement abusif sur la parcelle,

arrête:

Stationnement **Article premier**

Le stationnement sur la parcelle 4445 du cadastre de Saint-Blaise est interdit, à l'exception des clients du commerce sis dans le bâtiment (signal 2.50 OSR «Interdiction de parquer», complément «Exceptés clients boulangerie – tea-room»).

Abrogation

Art. 2

Toutes dispositions antérieures contraires au présent arrêté sont abrogées.

Contravention

Art. 3

Les contrevenant-es au présent arrêté seront puni-es conformément à la législation fédérale et cantonale.

Laténa, le 3 juin 2026

AU NOM DU CONSEIL COMMUNAL

La présidente

V. Dubosson

Décision: Approuvé ce jour

Neuchâtel, le 9 juin 2026

L'INGENIEUR CANTONAL

Nicolas Merlotti

La présente décision peut faire l'objet d'un recours dans les 30 jours dès la publication dans la Feuille officielle, en deux exemplaires, auprès du Département du développement territorial et de l'environnement, Collégiale 12, Case postale 1, 2002 Neuchâtel 2. Le recours doit être signé et indiquer la décision attaquée, les motifs, les conclusions et moyens de preuve éventuels. En cas de rejet, même partiel, du recours, des frais de procédure sont généralement mis à la charge de son auteur-e.

La secrétaire

V. Renfer

AVIS OFFICIELS des communes

LATÉNA



RETOUR SUR LA SORTIE DE LA PATROUILLE SCOLAIRE 2026

La Commune de Laténa a eu le plaisir d'organiser, le 5 juin dernier, la sortie annuelle de ses 23 patrouilleuses et patrouilleurs scolaires au Zoo de Studen (Seeteufel). Une belle opportunité de les remercier chaleureusement pour leur engagement tout au long de l'année à la sécurité de leurs camarades, et ce à chaque entrée et sortie d'école à Marin-Epagnier.

À cette occasion, des goodies et bons cadeaux leur ont été remis grâce à la générosité de nos partenaires locaux: FunLaser à St-Blaise, McDonald's à Marin-Epagnier, Yazoo NE Family Center SA à Thielle, PanaDent Cabinet Dentaire à St-Blaise, Broderie Bralina au Landeron et la Banque Raiffeisen Neuchâtel et Vallées à St-Blaise. Un grand merci à eux!

Enfin, la commune tient également à remercier tout particulièrement les patrouilleurs et patrouilleuses adultes, Massimo Ferrara et Marjorie Sokoli, pour leur encadrement et leur précieuses investissements.

Merci à Lukas Alves Ferreira, Kalkoul Mouadh, Inès Silva da Costa, Maria Dina Teszelyko Custodio, Gabriel Bassino, Maya Ward, Lana Tirana, Naim Koçak, Maélie Ponsart, Aryam Zerey, Martin Auderset, Léana Sacristan, Lorin Karakus, Selma Mustafic, Ysée Beja, Aymen Argam, Rufta Merhawi, Diego Simoes, Loris Ghodbane, Maywenn Auderset, Jules Ketterer, Sietna Kidane et Eva Hugoniot



LATÉNA



AVIS D'ENQUÊTE

L'enquête publique est ouverte du 19.06.26 au 20.07.26

Publication FAO n° 25

Dossier SATAC n° 123469

Parcelle(s) et coordonnées: 3331 - Saint-Blaise; 2565243/1207580

Situation: Ouches du Haut; Chemin des Carrières 33

Description de l'ouvrage: Aménagement d'un étang d'une surface d'eau de 13m² avec étanchéification artificielle

Requérant(s): Julien Perrot, 2513 Twann

Auteur(s) des plans:

Demande de permis de construire: Sanction minime importance

Affectation de la zone: Zone agricole / Entrée en vigueur le 12.12.2001

Autorisation(s) spéciale(s): Art. 24 LAT; Distance à une zone viticole; Distance à la forêt

Particularités: Bâtiment non évalué au RACN

La pose de perches gabarit est exigée Oui

Les plans peuvent être consultés à l'administration communale ou sur demande préalable au service de l'aménagement du territoire.

Les oppositions éventuelles sont à adresser au Conseil communal.

Vita'LATÉNA

Avec le programme Vita'Laténa, profitez chaque semaine d'activités sportives gratuites, ouvertes à toutes et tous !

Retrouvez-nous sur les infrastructures de la commune pour partager des moments dynamiques, dans une ambiance conviviale et accessible, quel que soit votre niveau. En cas de mauvais temps, l'activité sera annulée, à l'exception du cours "Gym cardio" qui se déroule en intérieur.

Dimanche	21 juin	10 h 00	Gym cardio Michel Vesco	Maison de commune, Enges
Mercredi	24 juin	17 h 30	Fitness en plein air Jessica Sousa (JessActiv)	Fitness urbain de Saint-Blaise
Dimanche	28 juin	10 h 00	Pilates Nina Ballif (NAEA Pilatesflows)	Plage d'Hauterive (tapis à prendre avec soi)
Mercredi	1 ^{er} juillet	17 h 30	Nordic Walking Nordic Walking Club	Rdv : port de Saint-Blaise
Mercredi	26 août	17 h 30	Fitness en plein air Barbara André (AB Training)	Fitness urbain de Marin

Programme complet sur notre site internet

Service cantonal de la santé publique | ine.ch | **UNE DOSE DE VITALITÉ OFFERTE PAR VOTRE COMMUNE !**

ALPINE BROADWAY

Présenté par la Fanfare L'Espérance de Cressier

Vendredi 26 juin 2026 à 19h30, place du village

(au collège primaire, en cas de pluie)

Avec la participation du Kid's Music et des élèves tambours

Direction de la fanfare : Alexis Laurent

Direction des tambours : Pascal Moulin & Jess Laubscher



Cantine & Collecte

AVIS OFFICIELS des communes



La Commune de Laténa et l'association Atic vous proposent des formations destinées aux seniors souhaitant apprendre à utiliser leur smartphone de manière simple et pratique.

Grace à cette formation, vous pourrez :

- ✓ Mieux maîtriser votre téléphone
- ✓ Communiquer avec vos proches
- ✓ Gagner en autonomie dans l'utilisation des outils numériques



Inscriptions et renseignements
Association Atic : 032 536 73 13

Dates 2026


5 · 12 · 19 · 26 mai
2 · 9 · 16 · 23 · 30 juin
Salle des Bourbakis
Grand'Rue 35, Saint-Blaise

1 · 8 · 15 · 22 · 29 septembre
6 · 13 · 27 octobre
17 novembre
Salles Thielle et Wavre
Espace Perrier, 2074 Marin

Dimanche
21 juin 2026 à 10h

Bienvenue à chacun
pour un moment convivial,
suivi d'un témoignage au temple !

**Culte café
croissant**



**Mettre ses dons
au service des autres**
avec *Sophie Rossel*

Le Foyer
Grand'Rue 15 2072 St-Blaise
Paroisse réformée de l'Entre-deux-Lacs
www.entre2lacs.ch

LATÉNA



MISE AU CONCOURS

AGENT-E D'EXPLOITATION VOIRIE à 100 %

Pour une durée déterminée de 6 mois

Votre futur défi

Au coeur du Service des infrastructures, apporter un soutien majeur à l'équipe de voirie et garantir un cadre de vie de qualité du domaine public communal.

Vos missions principales

- exécuter, seul-e ou en équipe, des travaux de nettoyage et d'entretien des routes, des trottoirs, des éco-points, des abris de bus et massifs floraux
- effectuer des travaux de petite maintenance et de réparation sur les infrastructures communales
- participer à l'entretien de la signalisation routière et du mobilier urbain
- veiller au bon entretien des véhicules, machines et outils mis à disposition
- contribuer au montage et au démontage des structures dédiées aux manifestations

Profil recherché

- titulaire d'un CFC d'agent-e d'exploitation, orientation voirie ou formation de base dans le domaine technique avec une expérience et un vif intérêt pour l'entretien des espaces publics
- détenteur-trice d'un permis de conduire
- disponibilité pour des interventions durant le week-end (accidents, appui technique aux manifestations) et participation au service de piquet durant la période hivernale
- esprit d'initiative, sens du service, bonne aptitude au travail en équipe ou en autonomie
- excellente condition physique et aptitude à travailler quotidiennement en plein air, par tous les temps, au rythme des saisons

Ce que nous vous offrons

- une mission de 6 mois au coeur de nos équipes
- un environnement de travail à la fois stimulant et dynamique
- des conditions de travail en adéquation avec les exigences du poste

Entrée en fonction: de suite ou à convenir

Pour tout renseignement complémentaire, n'hésitez pas à contacter le Service des ressources humaines, 032 886 65 40.

N'hésitez plus: envoyez votre candidature, accompagnée des documents usuels à Latena.Recrutement@ne.ch ou à Commune de Laténa, Ressources Humaines, Grand'Rue 35, 2072 Saint-Blaise, avec la mention « Confidentiel », jusqu'au 30 juin 2026. Seules les candidatures complètes seront prises en considération.

LATÉNA



SUBVENTIONS 2026 POUR LES ASSOCIATIONS ET LES SOCIÉTÉS LOCALES DE LATÉNA

La commune rappelle aux sociétés et associations locales de Laténa que les demandes de subventions sont ouvertes depuis fin avril.

Conformément à l'arrêté du Conseil communal du 16 avril 2025, le délai de dépôt des demandes est fixé au **30 juin 2026**. Le versement des subventions interviendra au plus tard le 30 septembre.

Les demandes doivent être déposées au moyen du formulaire en ligne disponible sur la page dédiée aux sociétés locales :

<https://commune-latena.ch/page/societes-locales>

Cette page regroupe également l'annuaire des sociétés locales ainsi que diverses informations utiles à l'organisation de manifestations. Cette rubrique sera enrichie progressivement au cours de l'année.

Le Service de la santé, de la sécurité et de la qualité de vie (SSQV), par son secteur de la culture, des sports, des loisirs et du tourisme – info@cslt.ch – centralise l'ensemble des demandes et se tient à disposition pour tout renseignement complémentaire.

AVIS OFFICIELS des communes

LATÉNA



AVIS D'ENQUÊTE

L'enquête publique est ouverte du 19.06.26 au 20.07.26

Publication FAO n° 25

Dossier SATAC n° 123557

Parcelle(s) et coordonnées: 2024 - Hauterive; 2564258/1206921

Situation: Longs Champs; Chemin des Jardillets 15

Description de l'ouvrage: Modifications balcon et pergola

Requérant(s): David et Nathalie Wintgens, 2068 Hauterive

Auteur(s) des plans:

Demande de permis de construire: Sanction minime importance

Affectation de la zone: Zone d'habitation à faible densité / Entrée en vigueur le 25.05.1994

Autorisation(s) spéciale(s): Distance un alignement communal; Distance à la vigne

Particularités:

La pose de perches gabarit est exigée Oui

Les plans peuvent être consultés à l'administration communale ou sur demande préalable au service de l'aménagement du territoire.

Les oppositions éventuelles sont à adresser au Conseil communal.

LATÉNA



MISE AU CONCOURS

Collaborateur-trice spécialisé-e (80-100 %)

Une fonction stratégique pour dessiner le futur de notre commune

Votre futur défi

Suite à un prochain départ en retraite, nous recherchons le nouveau regard qui saura nous aider à piloter nos projets avec audace et rigueur. Vous ne voulez pas seulement gérer des dossiers, mais devenir l'un des moteurs de notre Service de l'urbanisme.

Votre mission

En tant collaborateur-trice spécialisé-e, vous contribuez au développement harmonieux de notre territoire. Vous pilotez les projets de construction et veillez à ce que chaque dossier respecte tant les bases légales que les exigences de durabilité et de qualité architecturale de notre commune.

Vos responsabilités

- Piloter et assurer la gestion technique, administrative et juridique des dossiers de construction;
- Assurer une veille rigoureuse sur l'application des règlements communaux, cantonaux, fédéraux et des normes techniques en vigueur;
- Conseiller et collaborer avec les maîtres d'ouvrages et les partenaires dans la conception de leurs projets en garantissant la maîtrise des procédures et du droit de la construction;
- Accompagner les projets d'aménagement du territoire en intégrant les enjeux de développement urbain et les objectifs de durabilité.

Votre profil

- Titulaire d'un diplôme d'architecte ou titre jugé équivalent avec une expérience confirmée dans le pilotage de projets et le suivi architectural;
- Sens du service public allié à un esprit tourné vers l'innovation et la recherche de solutions;
- Très bonnes connaissances du droit administratif et du droit de la construction;
- Intérêt marqué pour la préservation du patrimoine et idéalement une expérience au sein d'une administration publique;
- Esprit d'analyse, rigueur et excellente maîtrise rédactionnelle ainsi que des outils informatiques usuels et métier (SATAC, CAMAC, GAPE, RegBL, AutoCad, etc.);
- Autonomie et diplomatie dans la gestion simultanée de nombreux dossiers complexes avec une forte réactivité.

Pourquoi nous rejoindre?

- Opportunité de rejoindre une administration dynamique pour occuper une fonction stratégique avec un impact direct sur l'évolution du territoire communal;
- Participation active à des projets d'envergure au sein d'une commune en pleine mutation offrant une grande diversité de défis;
- Cadre de travail stimulant favorisant l'épanouissement professionnel;
- Rôle déterminant dans la définition de la stratégie territoriale durable pour les années à venir;
- Conditions d'engagement régies par le statut de la fonction publique de l'État de Neuchâtel.

Entrée en fonction: 1^{er} décembre 2026

N'hésitez plus: envoyez votre candidature, accompagnée des documents usuels à Latena.Recrutement@ne.ch ou à Commune de Laténa, Ressources Humaines, Grand'Rue 35, 2072 Saint-Blaise, avec la mention « Confidentiel », **jusqu'au 24 juin 2026**.

Seules les candidatures complètes seront prises en considération.

Pour tout renseignement complémentaire, n'hésitez pas à contacter Madame Véronique Flückiger, cheffe du Service de l'urbanisme, 032 886 65 50 ou le Service des ressources humaines, 032 886 65 40.

**bibliothèque
laténa**

Rue des Tertres 5a
2074 Marin
032 886 66 18
bibliobus.latena@ne.ch

La bibliothèque-médiathèque de Laténa a le plaisir de vous inviter à l'atelier "Né pour lire" qui aura lieu

vendredi 26 juin 2026 de 9h à 10h

Cette animation s'adresse aux jeunes enfants dès leur naissance et jusqu'à 4 ans, accompagnés d'un parent, d'un grand-parent ou d'un proche.

C'est l'occasion de partager un petit moment de lecture-plaisir avec les tout petits. La bibliothèque leur est entièrement réservée durant cette heure.

Et voici les prochaines dates pour 2026 :

mardi 1^{er} septembre

vendredi 2 octobre

mardi 10 novembre

vendredi 11 décembre

NÉ POUR LIRE

LATÉNA



Peinture - Papiers peints
Rénovation de façades

Devis sans engagement

Creuze 8 - 2072 Saint-Blaise
patricepagani@hotmail.com

Natel 079 448 59 72



AVIS OFFICIELS des communes

LIGNIÈRES



CANICULE: RESTONS VIGILANTS, PROTÉGEONS LES PERSONNES SENSIBLES

Avec l'arrivée de l'été et des journées ensoleillées, les températures peuvent rapidement grimper. Si ces beaux jours sont agréables pour beaucoup, ils peuvent aussi présenter des risques pour la santé. La commune tient à rappeler à ses aînés, et à toute personne vulnérable, quelques gestes essentiels pour se protéger durant les épisodes de canicule :

1. Gardez un contact régulier avec une personne de confiance.

Assurez-vous d'avoir un proche, un voisin ou un membre de la famille joignable en cas de besoin.

2. Privilégiez les sorties tôt le matin ou en fin de journée.

Évitez les efforts physiques et les déplacements pendant les heures les plus chaudes (entre 11h et 17h).

3. Rafraîchissez votre logement.

Utilisez si possible une climatisation, fermez les volets et stores en journée, et ouvrez les fenêtres la nuit. L'usage d'un ventilateur, d'un parasol ou de linges mouillés peut aussi être utile.

4. Hydratez-vous régulièrement.

Buvez au moins 1,5 litre d'eau par jour sauf indication contraire de votre médecin. N'attendez pas d'avoir soif !

5. En cas de problème de santé, contactez le médecin de garde au 0848 134 134.

- La commune reste également à votre écoute. En cas de doute ou de besoin, n'hésitez pas à nous contacter.

Prenez soin de vous et restez au frais !

CONSEIL COMMUNAL

LIGNIÈRES



FERMETURE DU GUICHET DE L'ADMINISTRATION COMMUNALE

Le guichet de l'administration communale sera fermé du :

Lundi 22 juin 2026 au vendredi 3 juillet 2026

Durant cette période l'administration communale sera atteignable par téléphone du lundi au vendredi de 08h00 à 11h30 et de 14h00 à 17h00 au 032 886 50 30.

Réouverture du guichet à partir du mardi 7 juillet 2026, selon l'horaire habituel; soit mardi et jeudi matin de 08h00 à 11h30 et mercredi après-midi de 15h00 à 18h00.

Administration communale

LIGNIÈRES



MISE À L'ENQUÊTE PUBLIQUE - DEMANDE DE PERMIS DE CONSTRUIRE

L'enquête publique est ouverte du 19.06.2026 au 20.07.2026

Publication FAO n° 25

Dossier SATAC N° 121927

Parcelle(s) et coordonnées: 2 - Lignièrès; 2571685/1214780

Situation: Rue du Franc-Alléu 7

Description de l'ouvrage: Assainissement d'un appartement

Requérant(s): Stéphanie et Timothée Grüter, 2523 Lignièrès

Auteur(s) des plans: M. Olivier Chablais, Chablais Fischer Architectes Sàrl, Ruelle du Bordet 2, 1470 Estavayer-le-Lac

Demande de permis de construire: Sanction définitive

Affectation de la zone: Zone d'ancienne localité 1 / Entrée en vigueur le 20.11.2000

Autorisation(s) spéciale(s): Art. 6 RELConstr. (hauteur des pièces habitables); Distance à l'axe d'une route

Particularités: Périmètre de plan de site, bâtiment de 2^{ème} catégorie

Les plans peuvent être consultés à l'administration communale ou, sur demande préalable, au Service de l'aménagement du territoire.

Les éventuelles oppositions, dûment motivées, doivent être adressées dans le délai légal au Conseil communal, Place du Régent 1, 2523 Lignièrès.

Seul l'avis d'enquête publique paru dans la Feuille officielle de la République et Canton de Neuchâtel du 19.06.2026 fait foi.

LIGNIÈRES



CONVOCATION

Le Conseil général de Lignièrès est convoqué en séance extraordinaire

Jeudi 25 juin 2026 à 20h00

Salle du Battoir (local de la fanfare)

Chemin des Condémines 3 à Lignièrès

Ordre du jour

1. Appel.
2. Adoption du procès-verbal de la séance du Conseil général du 29 janvier 2026.
3. Approbation de l'ordre du jour.
4. Communications du président.
5. Nomination du bureau du Conseil général pour la période du 1^{er} juillet 2026 au 30 juin 2027.
6. Nomination d'un membre à la Commission des naturalisations et des agrégations suite au départ de M^{me} Myriam Guyon.
7. Nomination d'un membre à la Commission de police du feu et de salubrité publique suite à la démission de M. Adrien Paul.
8. Adoption du règlement du fonds communal pour l'entretien et le renouvellement de la zone sportive et de détente Fourmiparc. Rapport à l'appui.
9. Adaptation et modification de la Convention intercommunale relative au Centre d'Animation et de Prévention (Le CAP) liées au projet de développement du travail social hors-murs (TSHM). Rapport à l'appui.
10. Lettres et pétitions.
11. Motions et propositions.
12. Résolutions, interpellations et questions.
13. Communications du Conseil communal.

AU NOM DU CONSEIL COMMUNAL

La présidente
Josiane Chiffelle

La secrétaire
Ophélie Gauchat

LIGNIÈRES



MISE À L'ENQUÊTE PUBLIQUE - DEMANDE DE PERMIS DE CONSTRUIRE

L'enquête publique est ouverte du 19.06.2026 au 20.07.2026

Publication FAO n° 25

Dossier SATAC N° 123096

Parcelle(s) et coordonnées: 681 - Lignièrès; 2571349/1215620

Situation: Sagnettes; Rue du Moulin Navilot

Description de l'ouvrage: Construction d'un bâtiment artisanal

Requérant(s): Fabien Cosandier, 2024 Saint-Aubin-Sauges

Auteur(s) des plans: Michael Desaulles, IDOS architecture SA, Falaises 14, 2000 Neuchâtel

Demande de permis de construire: Sanction définitive

Affectation de la zone: Zone artisanale 1 / Entrée en vigueur le 20.11.2000

Autorisation(s) spéciale(s): Distance à un alignement; Arrêté concernant la protection des haies, des bosquets, des murs de pierres sèches et des dolines, abattage d'arbres

Particularités:

Les plans peuvent être consultés à l'administration communale ou, sur demande préalable, au Service de l'aménagement du territoire.

Les éventuelles oppositions, dûment motivées, doivent être adressées dans le délai légal au Conseil communal, Place du Régent 1, 2523 Lignièrès.

Seul l'avis d'enquête publique paru dans la Feuille officielle de la République et Canton de Neuchâtel du 19.06.2026 fait foi.

LIGNIÈRES



TIR OBLIGATOIRE 300 M

Vendredi 19 juin 2026 17h30-19h30

AVIS OFFICIELS des communes

LIGNIÈRES



AVIS AUX PROPRIÉTAIRES

Taille des plantations en bordure de voie publique

Nous rappelons aux propriétaires qu'en application de la loi cantonale sur les routes et les voies publiques et de l'article 28 du règlement de police de la Commune de Lignières, les plantations en bordure de la voie publique doivent être taillées de façon à ne pas gêner la circulation ni limiter la visibilité.

Si les arbres, arbustes ou haies dépassent la limite cadastrale de votre propriété, nous vous prions de les tailler (ou de les faire tailler) et de répéter l'opération autant de fois que nécessaire tout au long de l'année, afin que les branches ne dépassent pas la limite cadastrale.

Un gabarit d'espace libre de 2,5 mètres au-dessus d'un trottoir ou d'un cheminement piétonnier et de 4,5 mètres au-dessus d'une chaussée doit être respecté.

Cette prescription s'applique également pour toute végétation qui masque la signalisation routière ainsi que l'éclairage public.

Nous demandons aux propriétaires concernés de bien vouloir faire en sorte de respecter ces dispositions d'ici au 30 juin 2026. Passé cette date, une entreprise sera mandatée par la Commune pour effectuer ces tailles et les frais y relatifs seront refacturés aux propriétaires.

CONSEIL COMMUNAL

CRESSIER



SÉANCE ORDINAIRE DU CONSEIL GÉNÉRAL DU:

Jeudi 25 juin 2026 à 19 heures à la maison Vallier, 2088 Cressier

Ordre du jour:

1. Correspondance – Appel
2. Adoption du procès-verbal de la séance extraordinaire du 12 mars 2026
3. Nomination du bureau du Conseil général pour la période du 1^{er} juillet 2026 au 30 juin 2027
4. Nomination d'un.e membre au Conseil d'événements scolaires (CESC) en remplacement de Damien Guerne, démissionnaire
5. Rapport et adoption des comptes 2025
6. Rapport du Conseil communal au Conseil général relatif à une demande de crédit d'engagement de CHF 70'000.00 pour la réfection du chemin de Bellevue
7. Rapport du Conseil communal au Conseil général relatif à une demande de crédit d'engagement de CHF 95'000.00 pour la rénovation du bâtiment des travaux publics
8. Rapport du Conseil communal au Conseil général relatif à une demande de crédit d'engagement de CHF 76'000.00 pour la réfection du chemin neuf
9. Rapport du Conseil communal au Conseil général relatif à une demande de crédit d'engagement de CHF 40'000.00 pour la réfection du chemin d'accès de la Vieille-Thielle
10. Rapport du Conseil communal au Conseil général relatif à une demande de crédit d'engagement de CHF 94'000.00 pour le projet de réarborisation du village
11. Rapport du Conseil communal au Conseil général relatif à la modification de la convention intercommunale du centre d'animation et de prévention (LE CAP) et au développement du travail social hors-murs (TSHM)
12. Divers

CONSEIL COMMUNAL

L'ordre du jour ainsi que les rapports ainsi que les rapports concernés sont disponibles sur notre site : www.cressier-ne.ch

CRESSIER



LUNDI 22 JUIN 2026, MODIFICATION D'HORAIRE

Le bureau communal sera exceptionnellement ouvert le **lundi 22 juin 2026 de 14h00 à 16h00**. (au lieu de 14h00-18h00).

Nous remercions la population pour sa compréhension.

Le Conseil communal

BULCOM

Et si vous faisiez vivre l'Entre-deux-Lacs dans les pages de votre hebdomadaire ?

Le Bulcom cherche dès que possible un(e) correspondant(e)

Curieux, à l'écoute des autres, vous aimez observer, comprendre et raconter ce qui se passe autour de vous ? Vous avez le sens du contact, un vrai plaisir à écrire et un flair pour dénicher des sujets originaux ? Alors cette mission est faite pour vous.

Votre rôle : suivre la vie des villages, ses projets, ses événements et celles et ceux qui le font bouger. Vous proposez des sujets, rédigez vos articles dans un style clair et vivant, et collaborez avec la rédaction du Bulcom pour donner écho à la vie locale.

Autonomie, fiabilité et curiosité sont essentielles, tout comme une excellente maîtrise du français écrit. Une expérience dans la rédaction, la communication ou le journalisme est un atout, mais la passion des mots et de la rencontre compte avant tout.

Mission flexible, ouverte aux indépendants, étudiants ou retraités actifs souhaitant mettre leur plume au service de la communauté.

Les candidatures sont à adresser à :

Céline Smith Latscha
redaction@bulcom.ch - 076 324 64 50



Ghilmetti
Pompes Funèbres

25 ans d'expérience au service des familles.

Avis mortuaire offert sur **DECES.CH**

Tél. 032 721 19 31 – Prévoyance funéraire



www.associationtagada.ch

Soutient l'enfance
&
les personnes fragiles



**Accompagnement
assisté par les chevaux**

Sigrist Virginie
Equicoaching

Combes Le Landeron
www.svequicoaching
+41 79 203 30 89



THIELLE-WAVRE

Une société d'émulation au cœur de la vie villageoise



La cour du collège de Wavre est souvent le théâtre des activités de l'émulation

Depuis sa fondation en 1979, la société d'émulation de Thielle-Wavre et Montmirail occupe une place précieuse dans la vie locale. Fidèle à ses objectifs initiaux, elle encourage l'animation du village dans les domaines de la culture, des loisirs et des rencontres conviviales. Au fil des années, elle est devenue bien plus qu'une association organisatrice d'événements: elle est un moteur de lien social, un espace de rencontre et un trait d'union entre les habitantes et habitants.

Une histoire fondée sur l'animation et le partage

L'association s'est construite autour d'une ambition simple et toujours actuelle: faire vivre le village. Ses buts statutaires restent centrés sur l'organisation de fêtes, de kermesses et d'activités culturelles, sportives ou de loisirs, avec une attention particulière portée à l'utilité publique. Les bénéfices générés par certaines manifestations permettent notamment de soutenir des projets collectifs, comme des camps de l'école de la commune.

Comme beaucoup de sociétés locales, elle a connu des périodes plus ou moins faciles, étroitement liées à l'engagement des personnes qui la composent. Mais depuis plus de dix ans, la dynamique est réjouissante: l'association se porte bien, portée par un comité motivé, des membres fidèles et une population bienveillante.

Des rendez-vous qui rythment l'année

La société propose aujourd'hui un calendrier riche et varié. La kermesse annuelle, l'apéro de la rentrée, la fête d'automne, Halloween avec contes et raclette, les fenêtres de l'Avent, la Saint-Nicolas, la fondue à Montmirail ou encore la fête de printemps sont autant d'occasions de se retrouver. Des activités destinées aux enfants sont également organisées chaque année, sous des formes renouvelées, comme des visites, des sorties ou des découvertes adaptées aux familles.

La plupart de ces rendez-vous sont devenus réguliers et attendus. Ils permettent aux villageois de partager un moment, d'échanger quelques mots, de renforcer les liens de voisinage et de cultiver ce sentiment précieux d'appartenance à une communauté. L'association apporte aussi son soutien à d'autres événements locaux, comme Je Tène ou la Suisse bouge, démontrant ainsi son esprit de collaboration et sa volonté de contribuer à la vitalité du village.

Un fonctionnement simple, solide et collectif Organisée sous la forme d'une association, la société repose sur un comité d'une douzaine de personnes, avec une présidence, une caisse et un secrétariat. Quelques séances annuelles ainsi qu'une assemblée générale permettent d'as-

surer le suivi des activités et de préparer les manifestations. Ce fonctionnement, à la fois structuré et souple, laisse une large place aux idées, à l'initiative et à l'envie de faire.

Avec environ cent membres et une cotisation annuelle modeste, l'association peut financer une partie de ses activités et maintenir une offre accessible. Les manifestations s'autofinancent généralement, tandis que les événements destinés aux enfants représentent un investissement volontaire dans la vie du village et dans les générations futures.

Des bénévoles indispensables

Le rôle des bénévoles est essentiel. Ponctuellement, ils prêtent main-forte lors des fêtes et contribuent à leur réussite. Si l'organisation demande parfois de solliciter les bonnes volontés, l'esprit d'entraide fonctionne bien. La fidélité des membres montre que la société bénéficie d'un réel attachement de la population.

Une présence visible et appréciée

Pour informer ses membres et la population, la société utilise plusieurs canaux complémentaires: affiches, tout-ménage, site internet, courriels, presse locale et réseaux sociaux. Cette communication variée permet de toucher différents publics et de faire connaître les activités proposées.

Les relations avec la commune et les autorités locales sont régulières, notamment à travers une discussion annuelle et des échanges selon les besoins. Cette proximité témoigne de la reconnaissance du rôle joué par l'association. Dans le village, son travail est accueilli avec bienveillance et apprécié pour ce qu'il apporte: de la convivialité, des rencontres et une énergie positive.

Un avenir porté par l'envie de faire

Le principal défi pour les prochaines années sera de maintenir un comité motivé, capable de renouveler les idées et de porter de nouveaux projets. Les envies ne manquent pas, même si certaines restent encore à dévoiler. L'association peut s'appuyer sur une situation financière stable, sur un public familial réceptif et sur une belle capacité à mobiliser autour d'activités simples, concrètes et fédératrices.

Sa force réside aussi dans son état d'esprit: ne pas trop se prendre au sérieux, ne pas craindre d'essayer, discuter suffisamment pour bien faire, mais surtout agir. Cette manière directe et enthousiaste de fonctionner donne à la société une personnalité attachante et efficace.

Un lien vivant entre les habitants

Au fond, ce que la société d'émulation apporte au village dépasse largement l'organisation d'événements. Elle crée des occasions de se voir, de parler, de rire, de partager un verre ou un repas, de faire jouer les enfants ensemble et de rencontrer des voisins que l'on croise parfois sans vraiment les connaître. Si elle venait à disparaître, c'est une part de cette convivialité et de cette envie de vivre ensemble qui manquerait.

Pour les futurs membres, et plus encore pour les personnes qui envisageraient de rejoindre le comité, le message est simple: il suffit d'avoir envie de s'investir. L'engagement n'est pas insurmontable, et les habitants sont prêts à suivre les idées lorsqu'elles sont portées avec enthousiasme. Grâce à cette énergie collective, la société d'émulation demeure un acteur important de Wavre et un précieux artisan du vivre-ensemble.

MARIN-EPAGNIER

Les Cordes Sensibles en concert

Les Cordes Sensibles
présentent



Résister
en chœur

Mercredi 24 juin 2026, 19h30
Temple de St-Blaise
Entrée libre, chapeau à la sortie

La chorale des Cordes Sensibles est dirigée par la cheffe de chœur Claudine Charney. Cette société de chant, dont le répertoire est principalement axé sur la chanson française, se compose d'une quarantaine de choristes et guitaristes. Elle participe régulièrement à des événements culturels et des festivals réunissant les sociétés locales de la région.

Les Cordes sensibles vous invitent le **mercredi 24 juin** prochain, au **temple de Saint-Blaise**, à 19h30 pour un concert ayant pour titre **Résister en chœur**. Tant Zaz que Michel Berger, les Poppys, Daniel Balavoine, Michel Fugain, Yannick Noah, Calogero, Florent Pagny, John Lenon, Alain Souchon, Sinsemilia ou encore Boulevard des Airs, ont chanté la résistance. Mais vous, ne résistez pas et venez au temple: les guitaristes et les chanteuses sauront vous emmener dans leur monde fait parfois de tendresse, parfois de révolte mais aussi d'espoir et d'amour. L'entrée libre et un chapeau sera tendu à la sortie. Si vous désirez poursuivre le rêve et vous-même chanter avec les Cordes, la directrice est preneuse. En plus si vous appartenez au registre des altos... Pour contacter directement les Cordes sensibles ou obtenir des renseignements sur les répétitions, les adhésions ou les prochains concerts vous pouvez communiquer par l'adresse électronique chorales-cordessensibles@gmail.com.
DJ

Marin-Epagnier

**MARCHÉ AUX PUCES
VIDE-GRENIER**

22 août 2026
9h00 - 17h00

Inscriptions et renseignements :
Katarina dès 13h00
au 076 748 00 88
Infos : vide-greniers.org
e-mail : puces.marin@outlook.com

À L'AFFICHE

LE DIABLE S'HABILLE EN PRADA 2
SA 20 JUIN À 20H30 EN VF
DI 21 JUIN À 20H30 EN VOST

LE VIRTUOSE
DI 21 JUIN À 17H EN VOST

POUR LE PLAISIR
VE 19 JUIN À 20H30

HISTOIRES PARALLÈLES
MA 23, MA 30 JUIN ET VE 3 JUILLET À 20H30
DI 28 JUIN À 17H

PROCHAINEMENT

**DISCLOSURE DAY
L'OBJET DU DÉLIT**
OPEN AIR DU 12 AU 15 AOÛT
SUR LA PLACE DE LA LIBERTÉ

WWW.CINE2520.CH

GAGNER CHF 2.- SUR CHAQUE FACTURE DU SCAN ?

**Adhérez sans plus attendre
à la facture numérique !**



scan-ne.ch/ebill-e-facture

Les factures électroniques (eBill, email ou Guichet unique) bénéficient d'un rabais de CHF 2.- (excepté pour la facture de la taxe annuelle et les cartes de parcage des villes).

SCAN



 **scan-ne.ch**



THIELLE-WAVRE

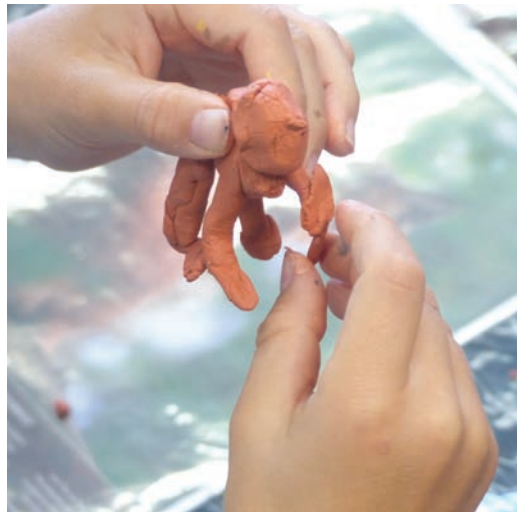
Les élèves de Thielle-Wavre s'intéressent au lynx



Une présidente heureuse de revenir sur ses terres

La journée internationale du lynx se célèbre chaque année le 11 juin. Elle vise à sensibiliser le public à la protection du lynx boréal, un félin emblématique et menacé, réintroduit avec succès en Suisse dès les années 1970. Dans ce cadre, des événements, des conférences et des activités pédagogiques sont organisées autour de cette date par différentes organisations.

A cette occasion WWF-Neuchâtel a souhaité pouvoir organiser un stand de formation à l'intention des enfants avec des activités sur le lynx et le présenter dans une école du canton de Neuchâtel. « Notre choix s'est porté sur



Pas facile de modeler la finesse du lynx

l'école de Thielle-Wavre en raison de la taille de celle-ci, et donc de la possibilité de toucher tous les élèves» nous a dit Marion de Coulon Perret, sa présidente, «et aussi parce que j'ai des liens personnels avec cette école». Pour des raisons organisationnelles, c'est vendredi matin que la manifestation a eu lieu.

Le WWF et sa section neuchâteloise en bref Organisation mondialement connue pour la conservation de la nature, le WWF s'engage corps et âme pour une vie en harmonie entre les humains et la nature. Sa protection et sa défense sont au cœur de leurs actions.

Depuis 1978, le WWF Neuchâtel, son comité de 13 membres et ses membres, s'engage pour

la protection de l'environnement dans la région. Sa communauté agit localement pour la planète, avec des moyens concrets et grâce à de nombreuses collaborations. Tout cela dans une ambiance familiale et conviviale.

La journée à Thielle-Wavre

WWF-Neuchâtel a fourni tout le matériel pédagogique et a assuré les animations, grâce à Marion, Regula, Sylvie, Jérôme, Enzo, Anaïs, Raquel, les sept bénévoles du WWF présents. Elles et ils étaient épaulés par les enseignantes qui ont encadré la totalité des élèves de Thielle-Wavre.

3 ateliers ont occupé les classes toute la matinée. Chaque élève a donc pu participer à

- L'atelier argile, dans lequel chacune et chacun pouvait soit modeler un lynx ou mettre en évidence son empreinte.
- L'atelier peinture dans lequel soit un masque de lynx pouvait être coloré ou une représentation du lynx pouvait être peinte sur un galet, selon les goûts et l'imagination de tout un chacun.
- L'atelier pédagogique offrait une courte formation sur le lynx et un quiz et a montré que les élèves de Thielle-Wavre, en répondant correctement à la plupart des questions, étaient déjà intéressés par la protection de la nature.

Au vu du succès rencontré à Thielle-Wavre, cette façon de présenter les thèmes chers au WWF sera proposée à d'autres écoles.

DJ

LA TÈNE

Je tire ou je pointe...



Les vainqueurs (à droite) et les finalistes malheureux (à gauche)

Le tournoi des sociétés locales, organisé par le club de pétanque, voit les sociétés du village se confronter aux membres du club de pétanque CPME, s'est tenu sur les installations du club.

Sur les pistes, sous un soleil radieux, ce sont 26 triplettes (14 pour les sociétés locales et 12 pour le CPME) qui ont croisé les boules en toute amitié, dans la bonne humeur et le fair-play. Les plus aguerris ont conseillé les débu-

tants, et les progrès étaient visibles au fur et à mesure des 5 parties jouées.

Après un excellent et copieux repas pris en commun, concocté par le maître-queux Alain Jeanneret, c'est l'estomac bien calé que les matches de classement, les demi-finales et les finales ont pu se dérouler.

Les deux meilleures équipes des sociétés locales s'affrontaient dans la première demi-finale alors que la deuxième voyait les meilleurs tireurs et pointeurs du CPME se défier.

Chaque année amène son lot de surprise: cette année deux équipes de Linear Abrasive avaient acquis le droit de disputer une demi-finale «fratricide»...

Dans la petite finale, c'est équipe **Maxi Linear Energiser** composée de Anaïs, Andrea et Arnaldo qui a pris le dessus sur l'équipe du CPME **IL trio** constituée de Elsinio, André et Thierry, peut-être un peu émoussés car ils avaient laissé beaucoup d'énergie dans une demi-finale de haut vol et indécise jusqu'au bout.

Après une lutte toute pacifique, l'équipe de **Team Linear One** (vainqueur l'année passée), composée de Sarah, Laurent et Jean-Bernard a

dû s'avouer vaincue face à Cathy, René et Gilbert qui composait la redoutable équipe **Gilca-ré** du CPME.

Les sourires affichés lors de la remise des prix ont récompensé les organisateurs et les bénévoles de la buvette, sous la houlette de Sandra Geiser et Fabrizio Guizzardi. Vivement l'édition 2027.

A l'année prochaine pour une nouvelle édition.

DJ



Beaucoup de monde sur les magnifiques installations du CPME

VITEOS ET LE BULCOM PROPOSENT

LA MINUTE INNOVATION

Anne may



Quand s'asseoir devient une innovation



Crédit: Anne May

Objet utilitaire par excellence, la chaise est partout. Ce meuble apparemment simple, qui répond à une nécessité aussi fondamentale que s'asseoir, révèle comment un même besoin peut engendrer des réponses très différentes selon les cultures, et pourquoi designers, ingénieurs et entrepreneurs n'ont jamais fini d'innover pour l'améliorer. Son histoire montre qu'elle est profondément liée aux valeurs, aux modes de vie et aux représentations du corps et de la société.

Emblème du pouvoir

En Occident, de l'Antiquité au Moyen Âge, la chaise n'est pas un meuble du quotidien mais un emblème d'autorité. Seuls les souverains, dignitaires religieux ou grands seigneurs disposent d'un siège à dossier : c'est le trône, incarnation matérielle du pouvoir divin ou royal. S'asseoir en hauteur, c'est se distinguer du sol, lieu commun et souvent sale. La chaise individualise celui qui s'assoit et marque sa supériorité sur ceux qui restent debout.

Jusqu'au XVIII^e siècle, la chaise reste rare dans les foyers. Le peuple s'assoit surtout sur des bancs, coffres ou tabourets, plus anciens et plus simples à fabriquer. La chaise, elle, demeure un objet coûteux et réservé aux classes aisées. Le XIX^e siècle marque un tournant décisif. L'industrialisation permet la production en série, rendant cette pièce de mobilier accessible à toutes les classes sociales. Cette période voit la chaise passer du statut d'objet symbolique à celui d'objet fonctionnel et courant.

Proximité avec la terre

En Asie, les traditions japonaises, coréennes et chinoises privilégient l'assise basse, expression d'un rapport particulier à l'environnement. Plutôt que de surélever le corps, on privilégie la proximité avec le sol, posture d'humilité et de respect. S'asseoir près de la terre, comme c'est le cas avec les sièges sans pieds, les coussins, les tatamis ou les tabourets très bas, c'est rester connecté à elle. Cela permet aussi de préserver une posture souple et mobile, où l'on s'agenouille, s'assoit en tailleur ou se relève avec fluidité.

Convivialité

Au Moyen-Orient et en Afrique du Nord, l'assise est pensée comme un espace partagé. Plutôt qu'un siège individuel, on privilégie un espace où banquettes continues, tapis et coussins modulaires créent un cadre d'hospitalité et de dialogue. Cette approche, héritée de traditions nomades et communautaires, fait de l'acte de s'asseoir un moment de convivialité.

Ces trajectoires historiques et culturelles montrent que l'innovation a toujours lieu dans un contexte. Dans le cas de la chaise, elle reflète une vision du monde, du corps et du vivre ensemble. Malgré sa simplicité apparente, la chaise est un laboratoire permanent d'innovation, sans cesse réinventée.

Visions du futur

Au XX^e siècle, la chaise devient un véritable terrain d'expérimentation,

reflétant les profondes transformations esthétiques, techniques et sociales de l'époque. Libérés des contraintes traditionnelles du mobilier artisanal, les créateurs explorent de nouveaux matériaux qui ouvrent la voie à des formes inédites. La chaise n'est plus seulement un objet utilitaire : elle devient un manifeste, un condensé de vision et d'innovation. Avec la chaise Wassily de Marcel Breuer, le tube d'acier emprunté au monde du vélo devient symbole de modernité. Plus tard, Charles et Ray Eames exploitent le potentiel du contreplaqué courbé pour créer des sièges épousant le corps, tandis que Verner Panton ose la première chaise monobloc en plastique moulé. Chaque modèle raconte une idée du futur, une manière de repenser la relation entre l'humain, l'espace et l'objet. C'est ainsi que la chaise s'impose comme l'un des objets les plus emblématiques du design moderne, un miroir des utopies, des techniques et des imaginaires.

Nouveaux usages, nouveaux défis

Les usages évoluent rapidement : télétravail, espaces de coworking, vieillissement de la population, nomadisme professionnel. Les produits progressent grâce à l'impression 3D, les composites intelligents, ou les matériaux biosourcés. Les attentes sociétales changent également : on veut du bien-être, du sens écologique et de la personnalisation. Aujourd'hui, l'innovation s'articule autour de quatre grands axes.

D'abord, l'ergonomie et la santé occupent une place centrale : face à la sédentarité croissante, les bureaux assis debout, les chaises dynamiques et les soutiens lombaires adaptatifs se multiplient, avec l'ambition de préserver le dos tout en améliorant la concentration.

À cela s'ajoute une forte exigence de durabilité, qui pousse les fabricants à recourir à des matériaux recyclés, à des bioplastiques, et à imaginer des conceptions modulaires facilitant réparation et recyclage. Certaines entreprises majeures développent désormais des modèles véritablement « cradle to cradle », (« du berceau au berceau »), soit des produits entièrement réutilisables ou recyclables.

Parallèlement, la technologie intégrée ouvre de nouvelles possibilités : capteurs posturaux avertissant en cas de mauvaise position, chaises connectées capables de recharger un téléphone, ou assises intelligentes ajustant leur forme grâce à des matériaux à mémoire de forme.

Enfin, l'essor du design inclusif conduit à penser des sièges adaptés à la diversité des morphologies, aux besoins des personnes âgées ou en situation de handicap, et aux variations de tailles ou de cultures, afin que la chaise devienne un objet réellement universel.

La chaise n'est pas un problème résolu. Elle reste un laboratoire permanent où se croisent culture, technique, économie et valeurs. Observer son évolution, c'est comprendre que l'innovation ne consiste pas seulement à inventer du neuf, mais à relire sans cesse un besoin fondamental à la lumière de nouveaux contextes, de nouvelles contraintes et de nouvelles possibilités.

Tant que nos manières de vivre, de travailler et d'être ensemble continueront d'évoluer, la chaise, elle aussi, continuera de se réinventer.

En partenariat avec

viteos
partenaire de transition énergétique

CRESSIER

Immersion dans le patrimoine de la Cave des Lauriers

Placée sous le signe de la convivialité, la journée portes ouvertes organisée à l'occasion de l'inauguration des nouveaux locaux de la Cave des Lauriers à Cressier a permis aux visiteurs de découvrir le patrimoine viticole du domaine familial.

Il a fait chaud samedi dernier sur le parcours didactique, jonché de dégustations, allant de la cave à la vigne, en passant par le château et la place du village, et qui a servi de fil rouge au concours lié à l'événement du jour. Suivons le parcours. Après avoir reçu un verre et les consignes du fléchage, les visiteurs ont démarré en grappes. Chemin faisant, il valait la peine de jeter un coup d'œil au château pour y déceler sa date de naissance et de faire un crochet sur la place du village pour déguster le Chasselas avant de se rendre à la vigne. bercé par le son du cor des Alpes, le vignoble verdoyant a donné envie de s'attarder en compagnie du Charmeur, quoiqu'il fallait trouver les cépages cultivés sur les parcelles. «C'est au niveau des jeunes feuilles et de la texture du limbe que se trouve la différence», a expliqué le chef de poste, indices précieux qui ont permis de passer à l'étape suivante. Le musée du Domaine, ouvert lors de grandes occasions, a réservé un accueil exclusif et une halte incontournable. Ce lieu chargé d'histoire retrace l'évolution des pratiques de la vinification au fil des siècles et conserve d'anciens outils ainsi que les archives des générations liées aux propriétaires actuels. Dans ce trésor fabuleux, il fallait trouver la plus ancienne gerle, celle datée de 1900. Retour au domaine avec une immersion privilégiée dans les profondeurs des caves. Cet univers bien gardé mêle savoir-faire ancestraux et innovations techniques. Tant derrière les fûts en inox que derrière les barriques en chêne ou chaque bouteille aux millésimes anciens recouverte de poussière se dissimulent les secrets du terroir, une alchimie rigoureuse entre l'homme et le raisin. En quittant l'espace stratégique du métier de vigneron, les visiteurs ont poursuivi leur découverte vers le renouveau: la visite des nouveaux locaux, spacieux et lumineux, mettant en valeur la vithèque riche des spécialités du Domaine, l'exposition des distinctions, des diplômes, des Gerles d'Or et des célèbres dédicaces. Vous seriez étonnés de connaître toutes les célébrités qui ont apposé leur griffe sur une bouteille de la Cave des Lauriers.

Après cette balade mêlant énigmes et découverte de l'environnement, les nombreux participants se sont installés dans la cour de la Cave des Lauriers pour un repas mérité, animé par les cors des Alpes. Une belle occasion était offerte de rencontrer les familles Jungo et Fellmann, ainsi que leurs sympathiques et dévoués bénévoles, efficaces à chaque étape, d'honorer la visite du Domaine, de découvrir des artisans locaux et de partager des moments chaleureux entre amis. Invitée à la fête, l'association Tagada, spécialisée dans la thérapie assistée par le cheval, a laissé l'équidé à l'ombre et offert aux enfants la possibilité de concourir à travers différents jeux installés dans le verger.

Après plusieurs années de pourparlers et de négociations, les nouveaux locaux ont vu le jour et ont été inaugurés avec succès. La Cave des Lauriers a su s'embellir et rendre ses espaces mieux adaptés, plus spacieux et plus accessibles, où les bouteilles se montrent, où les flacons brillent, où l'on peut prendre le temps de choisir et d'échanger.

GC



LA NEUVEVILLE - AU PROGRAMME!



LE DIABLE S'HABILLE EN PRADA 2

Comédie de David Frankel

avec Meryl Streep, Anne Hathaway, Emily Blunt

Miranda, Andy, Emily et Nigel replongent dans l'univers impitoyable et glamour du magazine Runway et des rues new-yorkaises où l'élégance est une arme redoutable.



SA 20 juin à 20h30 en VF
DI 21 juin à 20h30 en VOST
6 (12) ans - USA - 1h59 - 2026

LE VIRTUOSE

Thriller de Daniel Roher avec Leo Woodall, Dustin Hoffman, Jean Reno, Havana Rose Liu

Pour Niki White (Leo Woodall), accordeur de piano, son ouïe hypersensible est à la fois une malédiction et une bénédiction. Accompagné de son mentor Harry Horowitz (Dustin Hoffman), il parcourt New York pour s'occuper d'instruments qui nécessitent son don particulier. Une tâche qui oblige Niki, d'ordinaire plutôt taciturne, à interagir avec les gens. Notamment avec Ruthie (Havana Rose Liu), pour laquelle il éprouve immédiatement une attirance. Mais lorsque des personnages louches se rendent compte que l'ouïe de Niki est également utile pour ouvrir des coffres-forts, les événements prennent une tournure dangereuse.



DI 21 juin à 17h en VOST
12 ans - CA - 1h48 - 2026

POUR LE PLAISIR

Comédie de Reem Kherici avec Alexandra Lamy, François Cluzel, Miity Hazanavicius

Et si on vous racontait l'invention du siècle? Un couple, une vérité qui explose. Fanny et Tom sont mariés et heureux depuis 20 ans. Mais un jour un secret éclate: Fanny n'a jamais eu d'orgasme. Tom, ingénieur, décide alors de relever un défi audacieux: créer l'objet qui révolutionnera le plaisir féminin. Ensemble, ils se lancent dans cette quête aussi déjantée qu'émouvante qui va transformer leur couple. Jusqu'où iront-ils? Loin, très loin.



VE 19 juin à 20h30
12 (14) ans - FR - 1h29 - 2026

HISTOIRES PARALLÈLES

Drame de Asghar Farhadi

avec Isabelle Huppert, Virginie Efira, Vincent Cassel

En quête d'inspiration pour son nouveau roman, Sylvie espionne ses voisins d'en face. Quand elle engage le jeune Adam pour l'aider dans son quotidien, elle ignore que celui-ci va bouleverser sa vie et son travail, jusqu'à ce que la fiction qu'elle avait imaginée dépasse leur réalité à tous.



MA 23, MA 30 juin et VE 3 juillet à 20h30
DI 28 juin à 17h
14 ans - FR - 2h19 - 2026

POUR LES HORAIRES DÉFINITIFS OU LES CHANGEMENTS DE DERNIÈRE MINUTE, CONSULTEZ LE PROGRAMME SUR
WWW.CINE2520.CH

LE LANDERON

Une soirée de folie pour la Chorale du cycle 2 et à sa directrice



C'est dans un Aula du C2T des plus plein que, jeudi de la semaine dernière, Ana Gabaldon, nouvelle directrice de la Chorale, présentait le spectacle de fin d'année «ET BAM» avec quelques nonante élèves du cycle 2.

De prime abord, elle remercie le public d'être présent pour écouter des enfants qui ont beaucoup travaillé pour être prêt à temps. Cette soirée sera placée sous un voyage musical et elle souhaite à tous de passer un excellent moment avec

toute cette chorale et les quelques jeunes choristes qui annonceront les divers morceaux du programme de cette soirée.

Et c'est parti sous les applaudissements nourris du public avec «Sara perché ti amo» avec Yael à la guitare, tout cela dans une ambiance incroyable, morceau suivi de «Résiste». Place ensuite à «Aqua es» avec cinq solistes (Lea, Cataleya, Kaylen, Karen, et Guilia de Cressier), suivi de «Les gens qu'on aime» avec six solistes (Lili-Gabrielle, Nina, Olivia de Lignièrès, Nina du Landeron, Daniela et Mélodie de Cornaux). Et l'on «Roule» ensuite avec cinq solistes (Amaliya, Hayanna et Lucy du Landeron), pour dire «Oui ou Non» avec deux solistes (Zoé et June de Lignièrès). Puis vient «Et Bam» avec Yael à la guitare, Jérémie au cornet, Clara et Mathilde de Lignièrès au piano suivi de «Mama Africa» et de «Moi je suis comme ça et alors» et ses huit solistes (Tim, Matéo, Eleana, Elsa du Landeron, Maxime, Éloïse, Elsa et Neyla de Cornaux). Pour terminer, viennent encore les quatre dernières interprétations, soit «Dépassé», «Il faudra leur dire», «Voilà» avec trois solistes (Lydia, Ellyn du Landeron et Ema de Cornaux) et, pour terminer «On dirait».

Le public debout applaudissait à tout rompre ne souhaitant pas en terminer avec cette soirée des plus rythmée. C'est avec plaisir que les enfants de la chorale acceptaient le bis demandé en interprétant encore une fois «Mama Africa» sous des applaudissements soutenus.

Un festival incroyable de maîtrise de toute cette jeunesse sous une direction entraînant d'Ava Gabaldon, le public a pu déguster ces interprétations endiablées qu'il a accompagné instinctivement avec leurs mains tout en applaudissant vigoureusement chaque production. Un vrai régal dans une ambiance de folie avec un public debout pour acclamer les prestations.

Merci à tous ces jeunes choristes et à leur directrice d'avoir donné un tel spectacle enthousiasmant.

CP



LES JARDINS
de Benjamin
PAYSAGISTE

CRÉATION

Pose de pavés et dalles
préfabriqués ou naturels
Terrassements
Pose de bordures

ENTRETIEN

Taille d'arbustes, d'arbres
d'ornement et fruitiers
Elagage et abattage
Plantations et gazon
Entretien de jardin



lesjardinsdebenjamin.ch

Mobile: 079 201 68 85



Ecoute
Respect
Disponibilité

*Du respect pour
le défunt et la famille*

Prévoyance - Formalités - Transports

HAUTERIVE 24/24 032 754 18 00

SAINT-BLAISE

Carrefour Vigner/RC 5 Fort bien amélioré

On se souvient que la modification de la ligne 107 des bus de TransN, dès la mi-décembre 2025, pour desservir le secteur des Champs-Montants, à Marin, avait nécessité la création de deux arrêts de bus face à face «St-Blaise – Centre» sur la RC 5 à proximité de l'Hôtel communal.

Ces deux arrêts avaient été aménagés en conformité de la loi sur l'égalité pour les handicapés (LHand). Ils avaient été surélevés pour faciliter l'accès dans les trolleybus.

Or, à l'époque, le Conseil communal de Saint-Blaise, qui avait mis en application un nouveau plan de circulation, n'avait pas encore pu prendre en considération l'installation de l'arrêt nord du bus 107. Il avait été placé à peu de distance du carrefour Vigner/RC 5 transformant cette intersection de deux routes en un «point chaud» du réseau de la localité. Des balises de guidage aient été disposées pour signaler aux automobilistes la partie surélevée de l'arrêt de bus.

Récemment, dans le cadre des nombreux travaux effectués relatifs au chauffage à distance et à l'entretien des réseaux souterrains communaux de Laténa, le carrefour Vigner/RC 5 a été entièrement réaménagé (photo). La visibilité a été augmentée pour les usagers de la route qui sont nombreux à exprimer leur satisfaction.

L'endroit est complexe parce qu'il est aussi traversé par le passage protégé pour les piétons et les écoliers qui accèdent au sous-route menant à la rue de la Musinière.

CZ





MARIN

Fête scolaire



Afin de clôturer l'année scolaire en beauté pour la joie des petits et des grands, la 57^{ème} édition de la fête scolaire de Marin aura lieu le vendredi 26 et le samedi 27 juin 2026! En plus du fabuleux spectacle des enfants imaginé par les enseignant-e-s et du traditionnel cortège costumé, de nombreuses activités animeront le week-end: jeux, tombola, tattoo et grimage, spectacles, karaoké, disco pour petits et grands, restauration,

boissons... et pour ne rien louper de la coupe du monde de foot, des écrans seront installés.

Le Comité remercie chaleureusement les enseignant-e-s ainsi que les parents bénévoles sans qui ce temps fort de notre vie villageoise ne pourrait avoir lieu. La présidente du Comité remercie aussi chaleureusement les membres actifs qui se sont démenés toute l'année pour donner vie à cet événement.

Nous nous réjouissons de vous accueillir nombreux.ses à cet événement!

Toutes les informations à propos de la fête (programme, tracé du cortège, billetterie, ...) sont sur www.fetescolairemarin.ch

Tracé du cortège

Le Comité de la Fête Scolaire



Société d'émulation de Thielle-Wavre

KERMESSE

27 JUN 2026
DE 15H À 2H

THÈME COWBOY

De 15h à 18h Jeux et animations
De 15h à 19h Château gonflable
18h Chants

Restauration, tombola et soirée dansante

Lors de nos manifestations, merci de prendre vos assiettes, couverts et verres (3dl)

LE LANDERON

Une belle matinée de rencontre lors de la 5^e édition du « Café Contact »

Samedi dernier, l'espace devant le NBA (nouveau bâtiment administratif) accueillait la 5^e édition du Café Contact, rencontre entre police neuchâteloise de proximité et la sécurité publique du Landeron avec la population. Café, croissants et autres boissons étaient préparés afin de rendre ce Café Contact des plus convivial. Et il le fut. Cette matinée passée sous un soleil généreux a vu une trentaine de personnes venues sur place avec de nombreuses questions de tous types, problèmes ou interrogations (problèmes de voisinage, infrastructures communales, abus de stationnement, circulation dans la commune, incivilité, nuisances sonores à la plage du Landeron et autres, arnaques face aux faux policiers, comportements des cyclistes et des trottinettes, aboiements désagréables de chiens, etc.).

Les dialogues se sont instaurés en permettant de répondre aux questionnements et inquiétudes, les policiers donnant également diverses informations essentielles.

Les échanges ont ainsi créé de belles relations appréciées de tous certains s'étant déplacé pour remercier la police pour leur efficacité. Pour Patrick Amiet, sergent-major et chef de poste au Landeron, de même que pour Julien Mascle, agent de sécurité publique du Landeron, cette matinée a été très importante et surtout riche en échanges. Il est important pour eux d'avoir ce contact dans un contexte détendu et convivial, car cela reste un endroit adéquat pour des rencontres informelles qui permettent de prendre en compte toutes les inquiétudes, de rassurer et d'informer.

Face à plusieurs interrogations relatives aux trottinettes électriques, ils soulignent que celles-ci sont soumises à un permis entre 14 et 16 ans et qu'il est interdit de les utiliser à plusieurs. Ils encouragent la population à appeler la centrale d'appel au 117, en cas de problème ou de nécessité.

Un grand merci à tous d'avoir participé au succès de ce Café Contact organisé avec le soutien des autorités communales. CP



SAINT-BLAISE

Apéro de début d'été à Saint-Blaise

VENEZ NOMBREUX!

Rendez-vous le vendredi 19 juin 2026 dès 18h au port de Saint-Blaise. Le comité de la Commission du 3Février (C3F) organise son traditionnel apéritif villageois de début d'été. Sur un principe canadien, le comité fournit les boissons et s'occupe du service et les participants partagent les victuailles qu'ils auront confectionnées avec amour dans les cuisines du village. L'événement sera annulé en cas de météo défavorable, le bon sens étant de mise dans ces circonstances.

Nous espérons vous y voir nombreuses et nombreux pour partager un moment de convivialité et lancer la saison la plus ensoleillée de l'année!

Le comité de la Commission du 3Février



CORNAUX

Se mobiliser contre les néophytes envahissantes



Dimanche 14 juin, une quarantaine de personnes ont répondu à l'invitation de la Société de Développement de Cornaux (SDC) pour une matinée consacrée aux néophytes envahissantes. Entre conférence, sortie sur le terrain et pique-nique, les participants ont pu mieux comprendre les enjeux liés à ces espèces exotiques et contribuer concrètement à leur surveillance sur le territoire communal.

La matinée a débuté par une présentation d'environ une heure donnée par Yannick Storrer, collaboratrice scientifique au Service de la faune, des forêts et de la nature du Canton de Neuchâtel. À l'aide d'exemples concrets, elle a expliqué ce que sont les néophytes et les néozoaires envahissants, ces plantes et animaux introduits par l'être humain, volontairement ou accidentellement, en dehors de leur aire de répartition naturelle.

L'intervenante a rappelé que la lutte contre ces espèces répond à trois enjeux majeurs. Certaines espèces peuvent représenter un danger pour la santé humaine ou animale, à l'image de la Berce du Caucase dont la sève provoque de graves brûlures cutanées. D'autres s'imposent au détriment des espèces indigènes et contribuent à l'appauvrissement de la biodiversité en formant parfois de véritables monocultures. Enfin, certaines plantes peuvent dégrader des infrastructures en colonisant des murs, des talus ou des ouvrages de protection et engendrer des coûts d'entretien importants.



Parmi les espèces présentées figuraient notamment la Renouée du Japon, le Bunia d'Orient, le Sénéçon du Cap, le Solidage du Canada, le Buddleia, le Laurier-cerise ou encore l'Ailante. Quelques espèces animales invasives ont également été évoquées, comme le frelon asiatique ou encore le moustique tigre. Comme l'a rappelé Yannick Storrer, il ne suffit pas d'arracher « tout ce qui est jaune », de nombreuses plantes indigènes pouvant ressembler à certaines espèces

problématiques voire interdites. Il est essentiel de bien identifier les espèces avant d'agir. Bonne nouvelle toutefois pour Cornaux. Après un repérage effectué en amont de la journée, Yannick Storrer a relevé la présence relativement limitée d'espèces invasives sur le territoire communal. Une situation encourageante qui n'exclut cependant pas la vigilance.

Après la théorie, place à la pratique. Répartis en trois groupes, les participants ont parcouru différents secteurs du village, à la recherche de plantes identifiées durant la présentation. Cette mise en pratique a permis de confronter les connaissances acquises à la réalité du terrain. Les participants ont rapidement constaté qu'il n'est pas toujours facile de distinguer une espèce invasive d'une plante indigène. Pour celles et ceux qui le souhaitaient, la matinée s'est prolongée autour d'un pique-nique à la place des Rièdes où les discussions se sont poursuivies autour des observations réalisées sur le terrain, concluant cette journée placée sous le signe de la sensibilisation, de l'engagement citoyen et de la préservation de la biodiversité locale. IN



Garage des Parcs Sàrl



RENAULT

Vente et réparations toutes marques
Helder Fernandes
Rue de la Rosière 2
2000 Neuchâtel

032 725 29 79

www.garage-parcs.ch

Votre Agent RENAULT en ville de Neuchâtel

Le ciment de la région



Produit localement et durablement à partir de ressources naturelles.

Juracime S.A.
La Ronde Fin 20, 2087 Cornaux
T 032 758 02 02 | juracime.ch

JURA
CEMENT
A CRH COMPANY



Eglise réformée évangélique

Le coin des jeunes

Chaque vendredi: Le **BUZZ** (groupe de jeunes) se retrouve en principe chaque vendredi à 19h30 au foyer de St-Blaise, sauf exception. Pour en savoir davantage sur le programme, l'animateur de jeunesse Gaëtan Broquet est à votre disposition – gaetan.broquet@gmail.com / 079 949 04 80

ENTRE-DEUX-LACS

Samedi 20 juin: Quelle paix pour le Proche-Orient? Quel impact pour nos églises? de 9h à 16h30 au centre paroissial de Cressier Invitation à une journée de réflexion et de partage autour d'un enjeu majeur de notre temps. Les intervenants (*cf. flyer sur le site*) ont en commun une préoccupation pour une coexistence possible au Proche-Orient, fondée sur la justice, la paix et la reconnaissance mutuelle. Les participants sont invités à venir dans le même esprit. Pour en savoir plus sur les activités de la paroisse www.entre2lacs.ch Flyers papiers disponibles dans les divers lieux de cultes.

Cultes Entre-deux-Lacs

Dimanche 21 juin: 10h Culte au temple du Landeron. 10h **Culte café croissant** – accueil au foyer de St-Blaise, puis témoignage au temple avec **Sophie Rossel** «**Mettre ses dons au service des autres**». Les Bourdons et Bee Happy (début au culte) au foyer. La Ruche (début au culte) à la cure. Pour les cultes à MONTMIRAIL, veuillez consulter le site internet www.montmirail.ch

SAINT-BLAISE-HAUTERIVE-MARIN

St-Blaise

Chaque lundi: Ora et Labora, moment de prière et de méditation pour débiter la semaine, de 7h15 à 8h à la chapelle (Grand-Rue 15), chaque lundi matin, excepté vacances et jours fériés.

Mardi midi: Chaque mardi au foyer (sauf vacances scolaires) – pour que les enfants ne mangent pas seul à la maison! **Accueil dès la 9^e Harmos.**

Gratuit et ouvert à tous – chaque enfant apporte son pique-nique – moment de partage, jeux, repas, avec l'encadrement d'une équipe sympathique.

Infos et inscriptions auprès de Ruth Letare (contact ci-après).

CORNAUX-CRESSIER-THIELLE-WAVRE-ENGES

Cressier

Chaque mercredi: dès 9h00 **Café du partage et de l'amitié** au centre paroissial de Cressier. Rencontres œcuméniques. Bienvenue à chacun!

LIGNIÈRES-LE LANDERON

Pour un éventuel transport pour les cultes, contactez au préalable Erica Schwab, 032 751 28 30

L'ENTRE2 Lieu d'écoute et d'accompagnement spirituel

Vous vivez actuellement une période difficile: découragement, deuil, conflit relationnel, problèmes conjugaux, ...

Vous désirez retrouver un sens à votre vie, faire un choix important.

Une personne formée et compétente est à votre disposition pour vous accompagner - prise de contact par téléphone au 079 889 21 90.

Autres communautés religieuses

Eglise Evangélique Marin

Dimanche à 9h30: culte avec St-Cène, école du dimanche et garderie

Mercredi à 20h: réunion de prières

Jedi de 12h-13h30: Club d'enfants «Jedi-midi» (7-11 ans)

Vendredi à 20h: Groupe de jeunes (dès 13 ans)

Nos rencontres ont lieu dans l'Espace Perrier, Rue Charles-Perrier 2

Pour les modalités d'organisation, nous vous invitons à consulter

notre site Internet: www.eeme.ch

CONTACTS ENTRE-DEUX-LACS:

Pasteurs

Ruth Letare, diacre, tél. 079 872 25 18, ruth.letare@eren.ch

Raoul Pagnamenta, tél. 032 753 60 90, raoul.pagnamenta@eren.ch

Frédo Siegenthaler, tél. 079 733 74 78, frederic.siegenthaler@eren.ch

Animateur de jeunesse

Gaëtan Broquet, tél. 079 949 04 80, gaetan.broquet@gmail.com

Location des locaux

Temple de Lignièrès:

Erica Schwab, tél. 032 751 28 30, erica.schwab@bluewin.ch

Temple et salle de paroisse du Landeron:

Danielle Richard, 078 920 31 34, locationtemplelanderon@gmail.com

Centre paroissial réformé de Cressier:

Jocelyne Nourrice, tél. 032 757 11 03.

Foyer de St-Blaise: Sandrine Minguely, 032 753 41 27

Contact: foyerstblaise@gmail.com

Agenda et diverses infos: www.entre2lacs.ch/foyer

Secrétariat pastoral et paroissial:

Grand-Rue 15, 2072 St-Blaise, tél. 032 753 03 10

(mercredi – jeudi – vendredi) entre2lacs@eren.ch

Eglise catholique romaine

Paroisse de Saint-Blaise

Vendredi 19 juin

9h00 Messe + Confessions + Chapelet

Samedi 20 juin

18h00 Messe

Dimanche 21 juin

10h45 Messe

Vendredi 26 juin

9h00 Attention pas de Messe; Journée conviviale avec la Fédération catholique romaine neuchâteloise

Samedi 27 juin

18h00 Messe

Dimanche 28 juin

10h45 Messe

Date à agender

DIMANCHE 21 FÉVRIER 2027 À 12H00 ASSEMBLÉE GÉNÉRALE DE SAINT-BLAISE AVEC SOUPE DE CÂREME À LA SALLE PAROISSIALE SOUS L'ÉGLISE

Certaines informations peuvent être modifiées, merci de vous référer également à la feuille dominicale

www.cath-ne.ch/ votre paroisse, UP Neuchâtel Est, cliquer sur la photo de notre église, Votre Feuille

Paroisse catholique romaine de Saint-Blaise

Secrétariat mardi 08h30-12h00 et jeudi 08h30-12h00

Rue du Port 3

2072 Saint-Blaise

077 252 91 08 / 079 367 79 32

paroisse.catholique.st.blaise@sunrise.ch

Contact: Abbé Gérard Muanda

Paroisse de Cressier-Cornaux

Dimanche 21 juin

9h15 Messe

Lundi 22 juin

19h30 Répétition de l'Ensemble Vocal GAUDIUM au Chalet St-Martin

Mardi 23 juin

11h00 Messe au Foyer Jeanne-Antide

Mercredi 24 juin

10h00 Célébration de la parole Home St-Joseph

Jeudi 25 juin

11h00 Messe au Foyer Jeanne-Antide

Samedi 27 juin

10h30 Célébration de Baptême

Dimanche 28 juin

09h15 Messe

Contact: abbé Gérard Muanda, Rue du Port 3, 2072 St-Blaise
079 367 79 32.

Sandro Agustoni, agent pastoral, rue de l'Eglise 1, 2088 Cressier
077 427 84 59 – sandro.agustoni@cath-ne.ch

Secrétariat à disposition à Cressier le mardi et le jeudi de 13h30 à
17h00 – 077 252 91 08 cure.cressier@cath-ne.ch et www.cath-ne.ch

Paroisse du Landeron-Lignièrès

Mercredi 26 juin

15h00 Célébration de la parole Home Bellevue

Contact: abbé Gérard Muanda, Rue du Port 3, 2072 St-Blaise
079 367 79 32.

Sandro Agustoni, agent pastoral, rue de l'Eglise 1, 2088 Cressier
077 427 84 59 – sandro.agustoni@cath-ne.ch

Secrétariat à disposition à Cressier le mardi et le jeudi de 13h30 à
17h00 – 077 252 91 08 cure.cressier@cath-ne.ch et www.cath-ne.ch

SAINT-BLAISE

Edition du « Gouvernail » de juin-juillet 2026

Une épicerie participative dans la Commune de Laténa



Le prochain numéro du « Gouvernail », journal indépendant s'intéressant à la vie régionale, vient de sortir des presses de l'Imprimerie Messeiler SA, à Peseux. Il est consacré à l'Épicerie « Chez Emmy » implantée à la Grand'Rue 20, à Saint-Blaise.

Ouverte en 2019, cette épicerie, qui réunit 200 ménages coopérateurs, nécessite, au regard de

ses fondateurs, une vision élargie de ses membres sur l'alimentation. Elle touche à l'écologie, aux solidarités et aux circuits courts. Grâce à une organisation informatisée, les coopérateurs et coopératrices peuvent accéder à l'épicerie sept jours sur sept. Elle détient 700 produits à disposition.

En effet, « Chez Emmy », dispose, à Wavre, sur les terres d'un pionnier de l'agriculture biologique, d'une forêt-jardin de 1'600 m² qui produit une grande variété de plantes, fruits et fleurs. Son entretien est assuré par six coopérateurs.

Épicerie et forêt-jardin constituent au regard des têtes de file du concept « un espace d'expérimentation sociale, économique et agricole ».

Le « Gouvernail » évoque aussi dans cette édition le souvenir d'Emmy Held (1914-2006) qui fut propriétaire du bâtiment de l'épicerie et partageait des idées proches des fondateurs. Le journal rappelle, en les citant, la présence, jusque dans les années 1960, d'une dizaine de petits commerces de denrées alimentaires établis à Saint-Blaise.

On peut obtenir gratuitement ce journal, jusqu'à épuisement du surplus du tirage, en le demandant, par écrit, à la Rédaction-administration du « Gouvernail », Maigroge 21, 2072 St-Blaise, adresse de messagerie: legouvernail2072@gmail.com

MARIN-EPAGNIER-THIELLE-WAVRE

La course annuelle du club du Jeudi placée sous le signe de la bonne humeur



un taxidermiste taquin a su amusé les participants

Partis de Thielle, Wavre et Marin vers 7h15, les 37 participants ont pris la route dans un magnifique car presque neuf, conduit tout en douceur par un jeune chauffeur aussi attentif que sympathique.

La journée a débuté de la plus agréable des manières, autour d'un café-croissant bienvenu, avant la visite de l'Arche de Noé à Vicques. Les visiteurs y ont été accueillis par Christian Schneiter, taxidermiste et propriétaire des lieux, qui a su captiver son auditoire par une présentation chaleureuse, vivante et parfois délicieusement coquine.

Son discours, apprécié de toutes et tous, a déclenché de nombreux sourires et même quelques

éclats de rire, donnant d'emblée à cette sortie une ambiance joyeuse et conviviale.

Le voyage s'est ensuite poursuivi vers Lucelle, où un excellent repas attendait le groupe dans un très bon restaurant. Rassasiés et ravis, les participants ont repris la route en direction de Saint-Ursanne pour découvrir ce lieu plein de charme.

Cette belle course annuelle s'est terminée en beauté par un concert d'orgue dans la collégiale, un moment empreint de sérénité qui a offert une conclusion harmonieuse à une journée riche en découvertes, en plaisirs partagés et en bonne humeur.

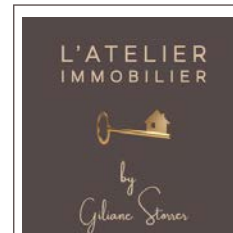
Chacun est rentré avec de beaux souvenirs, le sourire aux lèvres et la satisfaction d'avoir partagé une escapade aussi agréable qu'ensoleillée dans les cœurs.

Merci et bravo aux organisatrices et à l'année prochaine.

DJ



Prêts pour la course annuelle



Un projet de vente immobilière ?
Bénéficiez de 25 ans d'expérience dans le canton
Brevet fédéral de courtière en immobilier
VENTE – ESTIMATION – CONSEIL IMMOBILIER
Giliane Storrer
Rue des Granges 19
2525 Le Landeron
076 492 46 42 / giliane.storrer@atelier-immobilier.ch



MARIN



Matchs du FC Marin-Sports

Samedi 20.06.2026

10h00 FC Marin-Sports II - Team Milvignes Warriors - Juniors D9, groupe 2

HAUTERIVE



Matchs du FC Hauterive

Samedi 20.06.26

9h00 FC Hauterive - Team Vallon Vargas (Juniors D-9) 2^{ème} degré
10h00 Team Neuchâtel - FC Hauterive (Juniors D-7) 2^{ème} degré

FC HAUTERIVE - ASSEMBLÉE GÉNÉRALE 2026

Jeudi 2 Juillet à 19h00 - Terrain des Vieilles Carrières
Ordre du jour à disposition sur notre site internet
www.fc-hauterive.ch

New Kia EV5

Un nouveau jour se lève.

Désormais
avec un
leasing à 0%*



KIA
Movement that inspires.



En savoir plus.

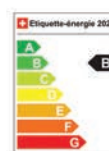
Storrer Automobiles
La qualité avant tout !



Grand pont 2 | 2087 Cornaux

+41 32 757 15 56 | info@storrerautomobiles.ch

Modèle illustré: Kia EV5 GT-Line 81.4 kWh aut., CHF 56'450.-. Peinture métallisée CHF 750.-, 17,8 kWh/100 km, 17,8 g CO₂/km, rendement énergétique B. *Calcul de leasing, p.ex. à 0%: Kia EV5 Air 81.4 kWh aut., CHF 49'950. Mensualité leasing CHF 409.-, taux de leasing 0%, taux de leasing eff. 0%, durée 24 mois, 10'000 km/an, versement initial CHF 12'487.- (non obligatoire), assurance casco complète obligatoire non incluse, le partenaire de leasing est MultiLease AG. Une demande de leasing n'est pas accordée lorsqu'elle entraîne le surendettement du consommateur ou de la consommatrice. Moyenne de tous les véhicules neufs vendus en Suisse: 111 g CO₂/km selon le nouveau cycle d'essai WLTP. Offre valable jusqu'au 28.2.2026 ou jusqu'à épuisement des stocks (seulement chez les partenaires Kia participants). Non cumulable avec les conditions de flotte.



Pour un nettoyage...
20 ANS pikobello.ch

- Nettoyage de bureaux
- Nettoyage industriel
- Nettoyage d'appartements/maisons
- Nettoyage après déménagement
- Nettoyage de fin de chantier
- Service de conciergerie
- Service débarras

032 751 59 67
info@pikobello.ch

Un nettoyage
impeccable et
fiable depuis
20 ans!

POUR LES PROFESSIONNELS ET LES PARTICULIERS

CORNAUX



Matchs du FC Cornaux

Lundi 15.06.2026

20h00 FC Lignières II-FC Cornaux
championnat 4^e ligue - Groupe 2 - Centre Sportif - A, Lignières

Mercredi 17.06.2026

18h45 GrpM FC Etoile-Sporting-TE2L Cornaux
championnat Juniors D-7 - 2^{ème} degré - tour printemps
Groupe 2 - Les Foulets - A, La Chaux-de-Fonds

19h00 TE2L Cornaux Jaune-FC Val-de-Travers
championnat Juniores féminines FF-14 (9v9) - tour printemps
Groupe 2 - Terrain de sports - A, Cornaux

Samedi 20.06.2026

11h00 FC Val-de-Ruz II-TE2L Cornaux
championnat Juniors C - 2x45 - Groupe 4
Centre Sportif - B, Les Geneveys s/Coffrane

CORNAUX

Le meilleur antivirus, c'est soi-même



Lundi 8 juin dernier, une quarantaine de personnes ont participé à la conférence de prévention consacrée aux vols, escroqueries et arnaques organisée à la salle Ta'tou par le Conseil communal. Animée par Jean-Maurice Cantin, ancien policier, la rencontre a permis au public de mieux comprendre les méthodes utilisées par les fraudeurs et les moyens de s'en protéger.

Pendant près d'une heure et demie, Jean-Maurice Cantin a partagé son expérience acquise au cours de sa carrière dans la police. À travers de nombreux exemples concrets, il a démontré que les escroqueries évoluent

constamment, mais qu'elles reposent souvent sur les mêmes mécanismes: susciter la peur, créer un sentiment d'urgence et jouer sur la confiance.

Les participants ont ainsi découvert différentes formes d'arnaques, allant du faux policier au faux neveu, en passant par les faux conseillers bancaires, les sites de vente frauduleux, les faux profils sur les réseaux sociaux ou encore les tentatives d'hameçonnage par courriel et SMS. Plusieurs cas réels ont été présentés, illustrant la manière dont certaines victimes peuvent être manipulées pendant plusieurs heures avant de remettre de l'argent ou de communiquer des informations sensibles.

L'intervenant a également abordé les nouveaux défis liés aux technologies numériques et à l'intelligence artificielle. Les fausses vidéos, les voix artificielles ou encore les promesses d'investissements miraculeux deviennent toujours plus convaincantes. Face à ces outils, Jean-Maurice Cantin a rappelé l'importance de conserver un esprit critique et de prendre le temps de vérifier les informations avant d'agir. Parmi les astuces évoquées, il a notamment conseillé de poser une question sans rapport avec le sujet abordé lorsqu'un

interlocuteur semble suspect. «Demandez par exemple une recette de cupcake», a-t-il expliqué. Une personne réelle s'étonnera probablement du changement de sujet, tandis qu'une intelligence artificielle donnera la recette demandée. Une manière simple de reprendre le contrôle de la conversation et de déjouer certaines tentatives de manipulation. Tout au long de la soirée, plusieurs conseils pratiques ont été dispensés: ne jamais communiquer ses codes bancaires, se méfier des demandes urgentes, vérifier l'authenticité des sites internet, protéger ses données personnelles et effectuer régulièrement des sauvegardes de ses appareils informatiques. «Le meilleur antivirus, c'est soi-même», a résumé l'ancien policier, insistant sur le fait que chacun demeure le premier acteur de sa propre sécurité.

Pour conclure, Jean-Maurice Cantin a cité la célèbre morale du Corbeau et du Renard de Jean de La Fontaine: «Apprenez que tout flatteur vit aux dépens de celui qui l'écoute.» Une formule vieille de plusieurs siècles qui, à l'heure des réseaux sociaux, des faux profils et de l'intelligence artificielle, conserve toute son actualité.

IN



Centre service machines à coudre
Nähmaschinen Service Center
Centro servizio macchine da cucire

Kappelenstrasse 26 | 3270 Aarberg | T 032 392 41 73
www.delmonte-aarberg.ch

**LA SEMAINE DES
SOLDES SUR LES
TISSUS** Jusqu'à
25 % de réduction
24 - 27 juin

ÉVÈNEMENT ESTIVAL
mcredi 24 juin

Broderie en direct • Bar à thé glacé • Snacks



BABY LOCK Une hausse des prix
est annoncée à partir de juillet.
Profites des prix actuels jusqu'au 27 juin.

Plus d'infos et
horaires d'ouverture

www.delmonte-aarberg.ch





LIGNIÈRES

Le FC Lignières fête ses 60 ans d'existence

Samedi 27 juin 2026, au Centre Sportif et sur le nouvel espace multisport Fourmiparc, le FC Lignières marquera son 60^e anniversaire par une journée dédiée à la pratique du ballon rond sous toutes ses formes.

Dès 10h00 tournoi juniors, tournoi de Street Foot. 11h00 tournoi de Foot-Tennis.

14h00 tournoi de Beach Soccer. Match - football - découvertes de l'arbitrage, animations footballistiques. Rassemble et inscris ton équipe de Foot-Tennis et Beach Soccer

via le code bar indiqué sur le site du FC Lignières. Foot pour tout, journée du club. Ambiances portive et restauration garanties toute la journée.

Math de gala, mercredi 1^{er} juillet à 18h00, Neuchâtel Xamax (challenge ligue) – FC Sion (super ligue) sur la pelouse du FC Lignières.

Le FC Lignières se réjouit de vous accueillir et souhaite vous retrouver pour partager ensemble de beaux moments de sport.

GC



LATÉNA

La Chasse aux Œufs du PLR Laténa remet 300 francs au groupe Scout Baslac

À l'occasion de la dernière édition de la Chasse aux Œufs organisée dans la forêt de la Tène, le PLR Laténa a remis un don de 300 francs au groupe Scout Baslac. La remise s'est déroulée en présence de Ted Smith, ancien président de la manifestation, et de son successeur, Bastien Amez-Droz.

Cette contribution s'inscrit dans une tradition bien établie. «Lors de chaque édition, nous faisons un don à une association locale. Depuis l'entrée en vigueur de la fusion, il nous tient à cœur de soutenir à tour de rôle des sociétés de Saint-Blaise, Hauterive et Enges», souligne Ted Smith.

Du côté des bénéficiaires, ce soutien est accueilli avec reconnaissance. Padda et Cardenal du Groupe Scout Baslac relèvent que ce montant permettra de financer certaines activités du groupe, notamment les sorties de groupe ou même le camp d'été.

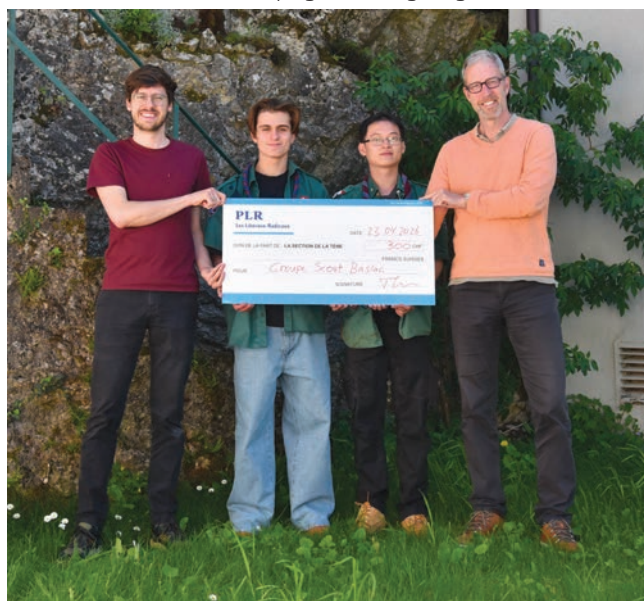
Pour Bastien Amez-Droz, nouveau président de la Chasse aux Œufs, cette démarche participe pleinement à l'ancrage local de l'événement. «En 2027, la Chasse aux Œufs fêtera son quart de siècle. Nous maintiendrons bien sûr cette tradition de soutien aux associations qui font vivre Laténa. Et pour cette édition anniversaire, nous marquerons aussi le coup! À ce stade, nous n'en dirons pas plus, mais réservez déjà la date du lundi 29 mars», annonce-t-il.

Présentation du groupe des scouts du Baslac

Le groupe compte aujourd'hui près de 40 membres. Ils et elles sont réparti·es répartis dans quatre différentes branches:

Louveteaux (7 – 11 ans), Eclais (11 – 15 ans), Picos (15 – 18 ans), Route (+17 ans)

Plus d'infos: +41 77 406 36 06 | dysandelage@gmail.com



Offrir son temps, changer une vie

Devenez bénévole Croix-Rouge et soutenez la population du canton



☎ 032 886 88 60

✉ benevolat@croix-rouge-ne.ch



CORNAUX, CRESSIER, LE LANDERON ET LIGNIÈRES – FOOTBALL

TE2L, le pari gagnant du football entre les lacs



Les Juniors D7 ont remporté la finale de la Coupe neuchâteloise.

Sur les terrains de Cornaux, Cressier, Le Landeron ou Lignièrès, les maillots changent parfois de couleur, mais l'objectif reste le même: permettre à chaque enfant de jouer au football à son niveau. Créé il y a deux ans, le groupement TE2L – Team Entre 2 Lacs – est en train de démontrer que l'union des forces peut donner un nouvel élan au football régional. Entre résultats sportifs, développement de la relève et progression du football féminin, le projet semble avoir trouvé sa place dans le paysage sportif de l'Entre-deux-Lacs.

Le constat qui a conduit à sa création est partagé par de nombreux clubs suisses. Avec l'évolution de la société, la diminution du nombre de bénévoles et la difficulté croissante à constituer des équipes complètes dans certaines catégories d'âge, les petits clubs peinent à avancer seuls. Plusieurs groupements ont ainsi vu le jour ces dernières années dans le canton de Neuchâtel afin de maintenir une offre de qualité pour les jeunes footballeurs.

C'est dans cet esprit qu'est né le TE2L. Le groupement rassemble les forces des clubs de Cornaux, Cressier, Le Landeron et Lignièrès. Aujourd'hui, près de 350 jeunes, dont environ 100 filles, y évoluent entre 5 et 20 ans. Une ampleur qui permet de proposer des équipes adaptées à tous les profils, du joueur qui découvre le ballon rond à celui qui nourrit des ambitions plus élevées.

«L'enfant est au centre de nos préoccupations», résume la philosophie du groupement. Ici, le résultat n'est jamais une finalité en soi. Le bien-être, l'épanouissement et le plaisir de jouer restent les priorités.

Cette souplesse constitue d'ailleurs l'une des grandes forces du projet. Les jeunes peuvent évoluer d'une équipe à l'autre selon leur progression, leur motivation ou leurs objectifs. Certains pratiquent le football

avant tout pour le plaisir et les copains. D'autres recherchent davantage de compétition. Le TE2L permet précisément d'offrir une réponse adaptée à chacun.

Les plus jeunes, des catégories G à E, restent principalement dans leur club d'origine afin de conserver la proximité avec leur village et leur environnement familial. À mesure que les catégories avancent, les équipes se regroupent davantage. Les effectifs augmentent, le niveau se précise et les formations à onze joueurs prennent progressivement le relais.

Cette organisation porte déjà ses fruits. La saison en cours en apporte plusieurs preuves concrètes. Les juniors D7 ont remporté la finale de la Coupe neuchâteloise. Les juniors A ont quant à eux décroché leur promotion en Youth League, une performance qui récompense le travail accompli depuis plusieurs années au sein de la structure.

Le football féminin n'est pas en reste. Les structures dédiées aux filles sont notamment basées à Cornaux et à Cressier. Cette année, l'équipe FF17 a atteint la finale de la Coupe neuchâteloise. Même si le trophée lui a finalement échappé, ce parcours confirme la progression constante du mouvement féminin au sein du groupement.

Derrière cette réussite collective se trouve une organisation solide. Marc Hertzseisen assume la responsabilité du secteur juniors, tandis que Davide Maggio occupe le poste de responsable technique. À leurs côtés, une secrétaire, les responsables juniors ainsi que les présidents des différents clubs partenaires assurent le suivi administratif, le soutien logistique et la coordination générale.

Mais au-delà des fonctions et des résultats, le TE2L repose surtout sur une conviction simple: dans le football moderne, l'union fait souvent la force. Là où un club de village aurait parfois de la peine à constituer certaines équipes, le regroupement permet de maintenir une offre complète et cohérente pour toute une région.

Cette dynamique se ressent également sur les terrains. Les enfants apprennent à connaître de nouveaux camarades, à évoluer dans différents environnements et à développer un véritable esprit collectif dépassant les frontières communales. Une manière de construire bien davantage que des équipes de football.

Le 21 juin prochain, sur le terrain du Landeron, le TE2L célébrera d'ailleurs l'un de ses plus beaux succès récents avec la remise officielle de la coupe aux vainqueurs du championnat. Une fête qui récompensera certes des résultats sportifs, mais surtout un projet qui, en seulement deux ans d'existence, a déjà largement dépassé le simple cadre du football.

CS



LE LANDERON

Les 26 et 27 juin, place à une fête de la jeunesse festive pleine de surprises



Cette année 2026 ne va pas manquer de nouveautés avec en première édition le «LanderonTalentShow», concours qui se déroulera le vendredi soir sur la scène montée sur le parking nord, à l'entrée de la Vieille Ville. Cette animation a demandé une intense préparation au niveau des infrastructures à mettre en place, mais le Conseil d'Événements scolaire (CESC) s'est mobilisé à fond pour que cette nouvelle édition puisse se dérouler dans de bonnes conditions.

Les festivités débiteront dès 18h avec la possibilité de se sustenter avec des grillades, frites et boissons. À 19h, place au «LanderonTalentShow» qui durera environ deux heures, compte tenu des changements de scène entre les participants.

Magie, danse, musique, chant, acrobatie, gymnastique, kamishibai sont autant de disciplines qui s'affronteront sur scène en solos, en duos ou groupes de la région. Un jury composé de cinq personnes (deux membres du CESC, Junior Tshaka (musicien), Raphaël Bourquin (musicien et compositeur) et Fabrice Lavanchy (metteur en scène et comédien) suivront attentivement toutes ces disciplines pour définir un classe-

ment avec les treize finalistes. Le public sera également invité à voter durant le spectacle pour son finaliste préféré au moyen d'un QR code. L'identité des trois gagnants sera annoncée à la fin du spectacle.

Samedi, de 10h30 à 12h30, place aux jeux pour les enfants dans la Vieille Ville. Dès 10h30, la restauration sera ouverte avec grillades, frites, crêpes, brochettes satay, nouilles végétariennes, barbe à papa et pâtisseries maison.

Le traditionnel et fameux cortège partira à 14h30 du collège primaire pour un parcours se terminant dans la Vieille Ville.

De 16h30 jusqu'à 18h00 environ, animation gratuite pour les enfants (et les grands) avec le cirque Larbi. Un spectacle d'une trentaine de minutes suivie d'une initiation au cirque avec jonglage, diabolo, assiettes, hula hoop, câble d'équilibre.

De 18h à 19h, place à la mini-disco des petits suivie de la disco des grands.

Quel beau programme en perspective concocté par le CESC. On se réjouit d'avance. Une manifestation à ne pas manquer.

CP

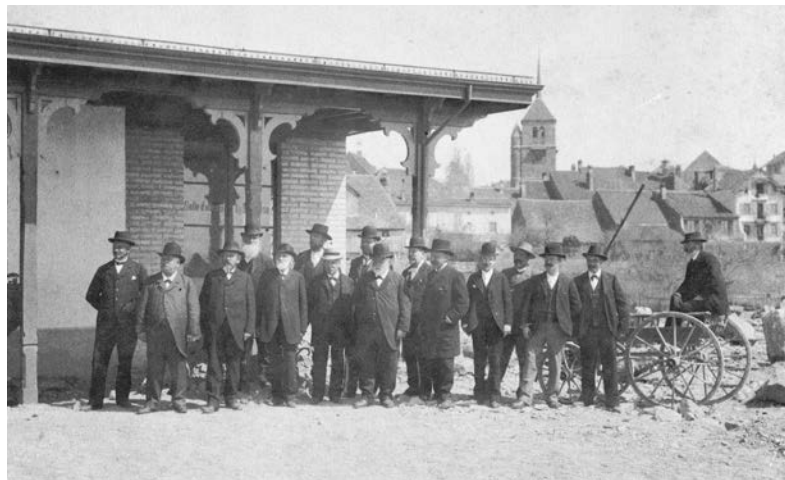
Dans le vent de l'actualité par Claude Zweiacker

Chemin de fer Berne – Neuchâtel

L'inoubliable voyage d'inauguration du 1^{er} juillet 1901



Le 1^{er} juillet prochain, le chemin de fer Berne-Neuchâtel BN – la Directe - doublera le cap de son 125^e anniversaire. Depuis 1997, il est intégré dans la Compagnie des chemins de fer bernois BLS Lötschbergbahn. Seize notables de la région furent conviés au voyage d'inauguration du lundi 1^{er} juillet 1901. Il laisse un souvenir épique.



La création d'une ligne ferroviaire entre Berne et Neuchâtel souleva l'enthousiasme. Berne se «rapprochait» de Neuchâtel car précédemment il était nécessaire de faire un détour par Bienne pour se rendre en train du chef-lieu du canton de Neuchâtel à la Ville fédérale.

Ce 1^{er} juillet 1901, après la photographie des 16 notables prise à l'actuelle gare de St-Blaise-Lac, sur laquelle on trouve Louis Perrier, de Marin, (1849-1913) devenu conseiller fédéral, un train à l'horaire emmène toute la cohorte à Berne. Elle arrive là peu avant midi pour permettre aux hôtes neuchâtelois de visiter le Palais fédéral. A midi,

les invités prennent part à un banquet de 160 couverts servi dans la maison des bourgeois de Berne.

14h34, c'est l'heure du départ du «Festzug» pour Neuchâtel. Le train d'inauguration, tracté par une locomotive à vapeur *Eb 3/4*, va s'arrêter dans les onze gares décorées de la ligne. Dans chaque gare, on peut lire des banderoles. A Bümpliz, un chœur d'enfants chante *Patrie, repose-toi dans la main de Dieu*. A Rosshäusern, on lit sur un bandeau *Berne – Rosshäusern – Neuchâtel – Paris – New-York – Tokio*. Pendant qu'un vin d'honneur est servi, la fanfare joue la *Marche des Armoures*. Les voyageurs neuchâtelois, sont aussi stupéfaits qu'émus. A Gümmenen, on peut lire sur une banderolle «*Die Mode de Paris kommt jetzt schneller, Marie*» car la liaison ferroviaire s'ouvrait vers la France. A Anet, un vin d'honneur est encore servi pendant qu'une chorale de dames chante *Le cœur entier à la Patrie*. A Marin-Epagnier, l'arrivée du train en terres neuchâteloises est saluée par des détonations de pétards.

A 17h27, le train spécial arrive à Saint-Blaise. «*Des demoiselles, relatent les chroniqueurs de l'époque, passent gracieusement dans le train avec des coupes en argent remplies du pétillant vin du village.*» Henri-Auguste Dardel-Pointet, conseiller communal, salue les hôtes en termes chaleureux. Toutefois, un observateur attentif relève que la «*fatigue des participants est déjà visible*».

A Neuchâtel, un banquet est organisé à l'Hôtel Terminus. Ernest Brenner, président de la Confédération, Numa Droz, président du Conseil d'Etat et Robert Comtesse, conseiller fédéral neuchâtelois tiennent des propos élogieux «*car les Neuchâtelois ont la foi avec laquelle on perce les montagnes*». Prémisses de ceux d'aujourd'hui qui vont creuser un tunnel ferroviaire sous Chaumont et le Mont-d'Amin?

Toutefois, un chroniqueur relève malicieusement «*qu'il a été très sage d'éviter de faire un cortège dans la ville de Neuchâtel après un tel voyage!*»

Claude Zweiacker