



Laténa



Le Landeron



Lignières



Cornaux



Cressier

## Des amplis à fond et une foule en feu



Le Corn'Rock Festival a signé une édition record à Cornaux avec près de mille festivaliers, dont Isabelle Nicolet-dit-Félix, qui s'est mêlée à une foule nombreuse présente lors de deux soirées baignées de soleil. Entre ambiance survoltée, looks décalés et concerts explosifs, le rendez-vous rock confirme son statut incontournable et prépare déjà ses 15 ans. A lire en page 9

l'impression  
notre passion

**IMPRIMER**  
c'est chez  
**messeiller**  
Lakeside Printhouse

Donnez vie à vos idées avec  
des imprimés qui font la **différence**

IMPRESSION OFFSET ET NUMÉRIQUE  
RAPIDE · EFFICACE · ATTRAYANT

pharmacieplus  
du bourg  
marin-épagnier

pharmacieplus  
des 3 chevrons  
cressier  
un plus pour chacun



## AVIS OFFICIELS des communes

### LIGNIÈRES



#### MISE A L'ENQUÊTE PUBLIQUE - DEMANDE DE PERMIS DE CONSTRUIRE

L'enquête publique est ouverte du 29.05.2026 au 29.06.2026  
Publication FAO n° 22

**Dossier SATAC N°** 123096

Parcelle(s) et coordonnées: 681 – Lignièrès; 2571349/1215620

Situation: Sagnettes; Rue du Moulin Navilot

Description de l'ouvrage: Construction d'un bâtiment artisanal

Requérant(s): Fabien Cosandier, 2024 Saint-Aubin-Sauges

Auteur(s) des plans: Michael Desaulles, IDOS architecture SA, Falaises 14, 2000 Neuchâtel

Demande de permis de construire: Sanction définitive

Affectation de la zone: Zone artisanale 1 / Entrée en vigueur le 20.11.2000

Décisions spéciales: Alignement; Arrêté concernant la protection des haies, des bosquets, des murs de pierres sèches et des dolines, abattage d'arbres

Les plans peuvent être consultés à l'administration communale ou, sur demande préalable, au Service de l'aménagement du territoire.

Les éventuelles oppositions, dûment motivées, doivent être adressées dans le délai légal au Conseil communal, Place du Régent 1, 2523 Lignièrès.

**Seul l'avis d'enquête publique paru dans la Feuille officielle de la République et Canton de Neuchâtel du 29.05.2026 fait foi.**

### LIGNIÈRES



#### MISE A L'ENQUÊTE PUBLIQUE - DEMANDE DE PERMIS DE CONSTRUIRE

L'enquête publique est ouverte du 29.05.2026 au 29.06.2026  
Publication FAO n° 22

**Dossier SATAC N°** 120971

Parcelle(s) et coordonnées: 1171 et 1172 – Lignièrès; 2571346/1214215

Situation: Les Planches - Rue du Montilier 16

Description de l'ouvrage: Démolition des bâtiments et construction 3 villas individuelles et 2 mitoyennes

Requérant(s): LM Valorisation SA, 2523 Lignièrès

Auteur(s) des plans: Lauriane Wermuth-Noir, LB Planification Sàrl, Place du Régent 1, 2523 Lignièrès

Demande de permis de construire: Sanction définitive

Affectation de la zone: Zone d'habitation à faible densité 1 / Entrée en vigueur le 20.11.2000

Décisions spéciales: Art. 10.05.06 lett. c (faite); Abattage d'arbres/haies/bosquets; Arrêté concernant la protection des murs de pierres sèches et des dolines

Les plans peuvent être consultés à l'administration communale ou, sur demande préalable, au Service de l'aménagement du territoire.

Les éventuelles oppositions, dûment motivées, doivent être adressées dans le délai légal au Conseil communal, Place du Régent 1, 2523 Lignièrès.

**Seul l'avis d'enquête publique paru dans la Feuille officielle de la République et Canton de Neuchâtel du 29.05.2026 fait foi.**

## IMPRESSUM

Tirage: 11'000 ex.

**Adresse:** Bulcom, Place de la Fontaine 1, CP 142, 2034 Peseux  
032 756 97 93, info@bulcom.ch

**Publicité:** Sandra Rocha, 032 756 97 93, annonces@bulcom.ch

**Mise en page:** Sandra Rocha, 032 756 97 93, info@bulcom.ch

**Rédaction:** Céline Smith Latscha, redaction@bulcom.ch, 076 324 64 50

**Responsable d'édition:** Sandra Rocha, 032 756 97 93, info@bulcom.ch

**Abonnement:** 95 francs

Délai pour les textes: mardi 17h

**www.bulcom.ch - www.messeiller.ch**

### LIGNIÈRES



#### AVIS AUX PROPRIÉTAIRES

##### Taille des plantations en bordure de voie publique

Nous rappelons aux propriétaires qu'en application de la loi cantonale sur les routes et les voies publiques et de l'article 28 du règlement de police de la Commune de Lignièrès, les plantations en bordure de la voie publique doivent être taillées de façon à ne pas gêner la circulation ni limiter la visibilité.

Si les arbres, arbustes ou haies dépassent la limite cadastrale de votre propriété, nous vous prions de les tailler (ou de les faire tailler) et de répéter l'opération autant de fois que nécessaire tout au long de l'année, afin que les branches ne dépassent pas la limite cadastrale.

Un gabarit d'espace libre de 2,5 mètres au-dessus d'un trottoir ou d'un cheminement piétonnier et de 4,5 mètres au-dessus d'une chaussée doit être respecté.

Cette prescription s'applique également pour toute végétation qui masque la signalisation routière ainsi que l'éclairage public.

Nous demandons aux propriétaires concernés de bien vouloir faire en sorte de respecter ces dispositions d'ici au 30 juin 2026. Passé cette date, une entreprise sera mandatée par la Commune pour effectuer ces tailles et les frais y relatifs seront facturés aux propriétaires.

CONSEIL COMMUNAL

### LIGNIÈRES



#### OUVERTURE DE LA PISCINE DU CAMPING FRASO-RANCH A LIGNIÈRES

Nous avons l'avantage de vous informer que la piscine du Camping Fraso-Ranch à Lignièrès ouvrira **samedi 23 mai 2026** et que l'entrée à celle-ci est gratuite pour tous les habitants de Lignièrès. Pour disposer de l'accès gratuit à la piscine, il est nécessaire de solliciter une attestation de domicile auprès de l'administration communale, par téléphone (032 886 50 30) ou par courrier électronique (commune.lignieres@ne.ch). Celle-ci sera établie gratuitement et ensuite directement transmise par courrier électronique au secrétariat du Camping Fraso-Ranch. Une fois cette démarche réalisée, vous pourrez alors sans autre vous présenter au secrétariat du Camping Fraso-Ranch pour renouveler ou obtenir un abonnement donnant accès à la piscine pour la saison 2026. Lors de l'établissement d'un nouvel abonnement, il sera également nécessaire de vous munir d'une photo passeport.

**FÊTE-DIEU**  
Jeudi 04 juin 2026  
**LE LANDERON**

**Messe solennelle à 08h30**  
suivie de la procession dans le village  
Apéritif et repas convivial à midi

## AVIS OFFICIELS des communes

### LE LANDERON



#### AVIS DE TRAVAUX – CHEMIN DU COTEAU

Madame, Monsieur,

Nous vous informons que les travaux de renouvellement des infrastructures souterraines et réfection des aménagements de surface du Chemin du Coteau se poursuivent.

Le chantier est actuellement à l'étape 4 selon le plan ci-après et va durer du **20 avril au 19 juin 2026**. Durant cette période, la circulation sera interdite dans la zone concernée et des itinéraires de déviation seront mis en place.

Une phase intermédiaire sera réalisée afin de garantir l'accès véhicules aux propriétés Coteau 11, 15, 17, 19, 21 et 23. Les accès aux places privées situés dans le périmètre des travaux seront inaccessibles aux véhicules.

L'accès piéton aux immeubles sera garanti en tout temps et les livraisons resteront possibles, sous certaines conditions. D'autre part, le transport des élèves sera coordonné entre la commune et l'APL.

Pour les riverains qui sont privés de leur place de stationnement, un nombre limité de places de parc est mis à disposition. Leur utilisation est soumise à une autorisation temporaire, qui est à demander par email à [lenderon.securitepublique@ne.ch](mailto:lenderon.securitepublique@ne.ch), avec pour objet «Chantier Coteau - demande autorisation stationnement». Votre demande doit inclure vos coordonnées complètes, le numéro de plaque de chaque véhicule concerné ainsi que son lieu de stationnement actuel.

Le ramassage des déchets sera effectué comme d'ordinaire, cas échéant, ils seront extraits de la zone de chantier par l'entreprise. Quant à la distribution d'eau et d'électricité, elle sera en principe garantie et les coupures annoncées 48h à l'avance (sauf urgences).

Dans un souci de coopération et afin de garantir la bonne réalisation des travaux ainsi que la sécurité de toutes et tous, nous vous prions de bien vouloir respecter la signalisation et les déviations mises en place. En cas de besoin, vous pouvez vous adresser directement au contremaître de l'entreprise de construction (casque rouge).

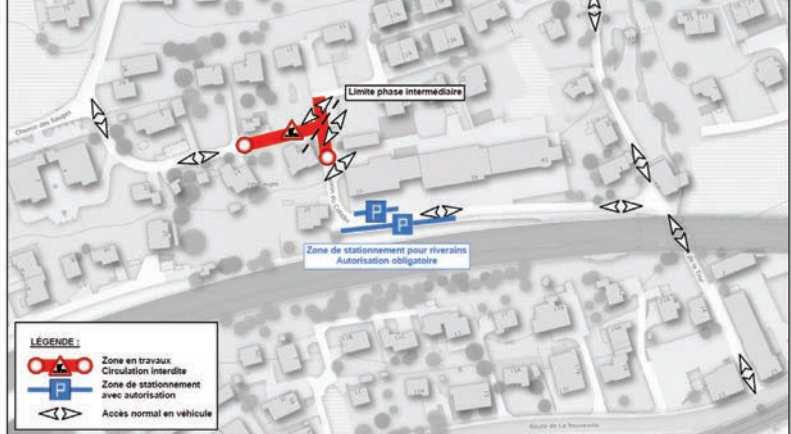
Maître d'ouvrage: Commune du Landeron - Services techniques - 032 886 48 60

Direction des travaux: Mauler SA ingénieurs civils - 032 732 55 55

Entreprise de construction: S. Facchinetti SA - 032 720 12 12

Nous vous remercions d'avance pour votre collaboration et votre compréhension.

Commune du Landeron



### LE LANDERON



#### BIBLIOTHÈQUE DU C2T – FÊTE-DIEU

En raison de la Fête-Dieu, la bibliothèque du C2T sera fermée le jeudi 4 juin 2026.

Les bibliothécaires

### LE LANDERON



#### BIBLIOTHÈQUE DU C2T – FERMETURE EXCEPTIONNELLE

La bibliothèque du C2T sera exceptionnellement fermée le mardi matin 2 juin 2026. Réouverture à 13h30.

Merci de votre compréhension.

Les bibliothécaires

### LE LANDERON



#### FÊTE-DIEU

En application de l'article 2 de l'arrêté du Conseil d'Etat du 4 novembre 1992 relatif à l'application de la loi sur le dimanche et les jours fériés,

**Le jour de la Fête-Dieu, jeudi 4 juin 2026 est déclaré jour férié sur le territoire du Landeron.**

La présente annonce tient lieu d'avis aux employeurs pour leur organisation.

Le Landeron, le 18 mai 2026

Conseil communal

#### PROCESSION DE LA FÊTE-DIEU – INFORMATION/CIRCULATION

Nous souhaitons rappeler à la population, notamment aux nouveaux arrivants dans la localité, que les festivités liées à la Fête-Dieu débutent le soir précédant, soit **le mercredi 3 juin 2026** par un défilé de la société de musique La Cécilienne dans les rues du centre du village, annonçant la «Retraite». Ce cortège provoquera une légère et temporaire perturbation à la circulation.

**Le jeudi 4 juin 2026**, sur le coup des 4 heures du matin et jusqu'à 7 heures environ, une délégation de musiciens de La Cécilienne sonnera la Diane dans tous les quartiers du village. A l'origine, la Diane avait pour but de réveiller les personnes chargées de préparer les repositoires. Cette tradition est toujours vivante et nous remercions la population de réserver un bon accueil à ces musiciens.

La procession de la Fête-Dieu débutera vers 09h30 et empruntera le parcours suivant:

- Eglise catholique – rue St-Maurice – Vieille Ville – rue St-Maurice – Faubourg – Citadelle – rue de Jolimont – rue du Lac – Eglise catholique.

Durant la procession en cours jusqu'à 11h30 environ, ces rues seront fermées à la circulation. En outre, toute circulation sera interdite dans la Vieille Ville de 08h00 à 12h00 environ.

Nous vous remercions de votre compréhension.

Le Landeron, le 18 mai 2026

Direction de police

### LE LANDERON



#### AVIS D'ENQUÊTE

L'enquête publique est ouverte du 29.05.26 au 29.06.26

Publication FAO n° 22

Dossier SATAC n° 122902

Parcelle(s) et coordonnées: 3097 - Le Landeron; 2571553/1211072

Situation: Le Bourg; Ville 36

Description de l'ouvrage: Entretien et assainissement toiture et remplacement des tuiles

Requérant(s): Mary Claude Pillonel, 2014 Bôle

Auteur(s) des plans:

Demande de permis de construire: Sanction minime importance

Affectation de la zone: Plan spécial du Bourg du Landeron / Entrée en vigueur le 13.08.1997

Autorisation(s) spéciale(s): Travaux sur immeuble mis sous protection

Particularités: Périmètre de plan de site, bâtiment 1<sup>ère</sup> catégorie; Site construit ISOS

La pose de perches gabarit est exigée Non

Les plans peuvent être consultés à l'administration communale ou sur demande préalable au service de l'aménagement du territoire.

Les oppositions éventuelles sont à adresser au Conseil communal.

Bevaix, Môtiers, Crêt-du-Lode  
**landi.ch**



**Top offre**  
**599.-**  
Quantité limitée

**Tente de toit**  
2 personnes. Colonne d'eau de 3000 mm, matelas en mousse (6 cm) et échelle alu. Surface de couchage: env. 235 x 115 cm. Poids: env. 475 kg.



**179.-**

**Garniture party**  
220 x 80 cm  
Matériau: bois imprégné.  
Set composé de: 1 table et 2 bancs. Montage facile.



**89.-**

**Kit de piscine 305 x 76 cm**  
Matériaux du film: PVC, PET, PP.  
Matériau des barres: acier. Pompe filtrante comprise. Capacité: env. 4'485 l.  
Couleur: bleu/gris.



## AVIS OFFICIELS des communes

### LATÉNA



#### ARRÊT TEMPORAIRE DE LA FONTAINE DU MILLÉNAIRE-MARIO BOTTA

En raison de contrôles techniques en cours, la fontaine du Millénaire-Mario Botta est actuellement mise hors service de manière temporaire. Ces vérifications visent à garantir le bon fonctionnement et la sécurité de l'installation.

Merci de votre compréhension.

### LATÉNA



#### PROCLAMATION D'UN CONSEILLER GÉNÉRAL

Lors de sa séance du 20 mai 2026, le Conseil communal a proclamé élu conseiller général **M. Markus Schneider**, suppléant de la liste Union Démocratique du Centre Laténa, en remplacement de M. Damien Schär, démissionnaire.

Laténa, le 21 mai 2026

CONSEIL COMMUNAL

### LATÉNA



#### FERMETURE DE LA CHAUSSÉE | HAUTERIVE

La Société d'Émulation d'Hauterive proposera son traditionnel risotto, le samedi 30 mai 2026 sur la place du village.

Pour cela, une fermeture de la chaussée de la rue des Chasse-Peines ainsi que de la place du village se fera **le 30 mai à partir de 9h30 jusqu'à 15 h.**

**Les riverains pourront emprunter la rue de La Rebatte dans les deux sens**



## Cours de mobilité à Saint-Blaise

02 juin 2026    13h30 – 17h00

Salle du Bâtiment nautique  
Rue du Port 5, Saint-Blaise

Gratuit

**Inscriptions**

Pro Senectute Arc Jurassien  
032 886 83 02  
prosenectute.activites@ne.ch

Places limitées

Pour se déplacer de manière sûre au quotidien en transports publics: [www.etremobile.ch](http://www.etremobile.ch)

transN

être & rester mobile

La mobilité d'avenir ATE



LATÉNA

## Laténa'Smart

La Commune de Laténa et l'association Atic vous proposent des formations destinées aux seniors souhaitant apprendre à utiliser leur smartphone de manière simple et pratique.

Grace à cette formation, vous pourrez :

- ✓ Mieux maîtriser votre téléphone
- ✓ Communiquer avec vos proches
- ✓ Gagner en autonomie dans l'utilisation des outils numériques



Inscriptions et renseignements  
Association Atic : 032 536 73 13

### Dates 2026

5 · 12 · 19 · 26 mai  
2 · 9 · 16 · 23 · 30 juin  
Salle des Bourbakis  
Grand'Rue 35, Saint-Blaise

1 · 8 · 15 · 22 · 29 septembre  
6 · 13 · 27 octobre  
17 novembre  
Salles Thielle et Wavre  
Espace Perrier, 2074 Marin

300<sup>e</sup> LATÉNA

# FOIRE

DE SAINT-BLAISE

## 30 MAI 2026

10h00- 1h00

Animations | Spectacles | Restauration

#### LES INCONTOURNABLES

- Toboggan géant
- Artisan-es
- Sculpteur de ballons
- Balade des 12 fontaines
- Spectacle des élèves de l'école Pomme d'Happy



#### ANIMATIONS

- Spectacle médiéval
- Carrousels
- Cirque
- Pêche aux canards
- Jeux gonflables
- Fanfare et musique

Buvettes & restauration sur place  
Animations organisées par la C3F

## AVIS OFFICIELS des communes

### LATÉNA



#### FOIRE DE SAINT-BLAISE | MESURES DE CIRCULATION

En raison de la Foire de Saint-Blaise, des **restrictions de circulation et de stationnement seront mises en place dans le secteur indiqué sur le plan ci-dessous** :

- Le stationnement et la circulation sont interdits sur la Grand'Rue, la rue du Temple, la rue des Moulins et le bas du chemin de Creuze, le 30 mai 2026, de 6h à 20h (zone bleue).
- Le stationnement et la circulation sur le pourtour du Temple demeurent interdits jusqu'au 31 mai 2026 à 1h30 (zone rouge).
- Les véhicules stationnés en zone interdite seront évacués et mis en fourrière, aux frais des contrevenant-es.
- Durant les fermetures de route, toute circulation sera impossible dans le secteur de la foire.

Les habitant-es situé-es à l'intérieur du périmètre et souhaitant utiliser leur véhicule sont invité-es à le stationner en dehors du périmètre la veille au soir.

Nous vous remercions pour votre compréhension.



### LATÉNA



#### LATÉNA RECHERCHE DES PARTENAIRES POUR LA FÊTE DU 1<sup>ER</sup> AOÛT 2026 À SAINT-BLAISE

Après une première Fête nationale organisée sous les couleurs de Laténa en août 2025 au bord du lac à Hauterive, la commune donne cette année rendez-vous à la population à Saint-Blaise, à l'occasion de la Fête communale du 1<sup>er</sup> août 2026.

Pensée dans un esprit à la fois festif, innovant et rassembleur, cette nouvelle édition proposera un programme varié mêlant food-trucks, bars, concerts, animations et performances originales. La soirée devrait notamment être marquée par un spectacle inédit, conçu sur mesure et porté par des artistes neuchâtelois.

Comme lors des précédentes éditions, les sociétés locales occuperont une place importante dans cette journée, en contribuant tant à l'organisation qu'à l'animation de la manifestation.

Afin de soutenir cet événement populaire, la Commune de Laténa ouvre la porte à des partenariats avec les entreprises de la région, en leur offrant différentes possibilités de visibilité sur le site de la fête et dans sa communication.

Deux formules de sponsoring sont proposées :

- 300 francs pour l'affichage d'une bache publicitaire dans le périmètre de la manifestation ;
- 100 francs pour figurer sur le panneau des sponsors ainsi que sur le flyer de la fête.

La commune tient toutefois à préciser que cette démarche ne vise en aucun cas à porter préjudice aux sociétés locales. Les entreprises qui soutiennent déjà des associations ou sociétés villageoises sont donc invitées à envisager ce partenariat uniquement si cela ne se fait pas au détriment de leurs engagements existants.

Les entreprises intéressées peuvent s'**annoncer jusqu'au 31 mai 2026** à l'adresse suivante : [latena.cslt@ne.ch](mailto:latena.cslt@ne.ch)

### LATÉNA



#### PRÉVENTION EN CAS DE FORTES CHALEURS ET DE CANICULE

Les épisodes de canicule peuvent avoir des conséquences importantes sur la santé, en particulier pour les personnes âgées, les malades (chroniques), les jeunes enfants, les nourrissons et les femmes enceintes. Il est donc essentiel d'adopter les bons réflexes afin de se protéger efficacement.

Cette année, la Commune de Laténa ne mettra pas en place de dispositif d'appels téléphoniques individualisés durant les épisodes de canicule. Dans ce contexte, nous souhaitons surtout encourager ce qui fait la force de notre commune : **l'attention que nous portons les un-es aux autres.**

Nous vous invitons à prendre régulièrement des nouvelles de vos proches, voisin-es ou connaissances, par de simples gestes du quotidien, comme un appel ou un message.

Si vous êtes une personne à risque, n'hésitez pas à partager avec votre entourage des informations sur votre situation et votre état de santé général.

En cas de besoin ou de problème de santé, contactez votre médecin traitant ou la Centrale des médecins de garde au 0848 134 134. **En cas d'urgence vitale, appelez le 144.**

Vous trouverez de plus amples informations sur la page dédiée de notre site internet :

[commune-latena.ch/canicule](http://commune-latena.ch/canicule)

**trop chaud?**  
Des solutions pour vous protéger en cas de fortes chaleurs

Urgence vitale? **144**

Garder la chaleur hors de votre logement

Boire souvent, sans attendre d'avoir soif

Privilégier les sorties et les activités physiques aux heures les plus fraîches

Porter des vêtements légers

Travailler aux heures fraîches et/ou se protéger du soleil

Penser aux autres

Consulter les prévisions météorologiques

Manger léger

Se rafraîchir

S'informer en cas de prise de médicaments

ne.ch

Votre état de santé vous inquiète? appelez votre médecin ou la Centrale des médecins de garde 0848 134 134

Plus d'informations sur [www.ne.ch/canicule](http://www.ne.ch/canicule)



## AVIS OFFICIELS des communes

### LATÉNA



#### AVIS D'ENQUÊTE

L'enquête publique est ouverte du 29.05.26 au 29.06.26

Publication FAO n° 22

**Dossier SATAC n° 123550**

Parcelle(s) et coordonnées: 4397 - Saint-Blaise; 2565739/1206914

Situation: Grand'Rue 30

Description de l'ouvrage: Changement d'affectation d'un kiosque en bar à café (mise en conformité)

Requérant(s): Commune de Laténa, 2074 Marin-Epagnier

Auteur(s) des plans:

Demande de permis de construire: Sanction minime importance

Affectation de la zone: Zone d'ancienne localité / Entrée en vigueur le 12.12.2001

Autorisation(s) spéciale(s): Distance à l'axe d'une route

Particularités: Périmètre du site ISOS de Saint-Blaise; Périmètre du plan de site, bâtiment non recensé

La pose de perches gabarit est exigée Non

Les plans peuvent être consultés à l'administration communale ou sur demande préalable au service de l'aménagement du territoire.

Les oppositions éventuelles sont à adresser au Conseil communal.

### LATÉNA



#### AVIS D'ENQUÊTE

L'enquête publique est ouverte du 29.05.26 au 29.06.26

Publication FAO n° 22

**Dossier SATAC n° 123434**

Parcelle(s) et coordonnées: DP1; 2565476/1206502

Situation: Nouvelles Rives; Rue du Port 7

Description de l'ouvrage: Installation d'une bouée de grément

Requérant(s): Commune de Laténa, 2074 Marin-Epagnier

Auteur(s) des plans:

Demande de permis de construire: Sanction définitive

Affectation de la zone: Zone agricole / Entrée en vigueur le 12.12.2001

Autorisation(s) spéciale(s): Art. 24 LAT; Espace réservé aux eaux

Particularités: Lac de Neuchâtel

La pose de perches gabarit est exigée Non

Les plans peuvent être consultés à l'administration communale ou sur demande préalable au service de l'aménagement du territoire.

Les oppositions éventuelles sont à adresser au Conseil communal.

### LATÉNA



#### AVIS D'ENQUÊTE

L'enquête publique est ouverte du 29.05.26 au 29.06.26

Publication FAO n° 22

**Dossier SATAC n° 123117**

Parcelle(s) et coordonnées: 3511 - Saint-Blaise; 2565890/1207917

Situation: Les Rochettes; Chemin des Chênes 8

Description de l'ouvrage: Installation d'une pompe à chaleur air/eau extérieure

Requérant(s): Bernard Capt et Dorothea Oeschlin, 2072 Saint-Blaise

Auteur(s) des plans:

Demande de permis de construire: Sanction minime importance

Affectation de la zone: Zone d'habitation à faible densité 1 / Entrée en vigueur le 12.12.2001

Autorisation(s) spéciale(s): Zone S2el

Particularités:

La pose de perches gabarit est exigée Oui

Les plans peuvent être consultés à l'administration communale ou sur demande préalable au service de l'aménagement du territoire.

Les oppositions éventuelles sont à adresser au Conseil communal.

### CORNAUX



#### HORAIRE EXCEPTIONNEL

Les guichets de l'administration communale seront **exceptionnellement fermés** le **jeudi 11 juin 2026**.

Nous vous remercions pour votre compréhension.

LE CONSEIL COMMUNAL

# Vita'LATÉNA

**Avec le programme Vita'Laténa, profitez chaque semaine d'activités sportives gratuites, ouvertes à toutes et tous !**

Retrouvez-nous sur les infrastructures de la commune pour partager des moments dynamiques, dans une ambiance conviviale et accessible, quel que soit votre niveau. En cas de mauvais temps, l'activité sera annulée, à l'exception du cours "Gym cardio" qui se déroule en intérieur.

		<b>Fitness en plein air</b>		
Mercredi	3 juin	17 h 30	Barbara André (AB Training)	Fitness urbain de Marin
Dimanche	7 juin	10 h 00	<b>Gym cardio</b> Michel Vesco	Maison de commune, Enges
Mercredi	10 juin	17 h 30	<b>Fitness en plein air</b> Barbara André (AB Training)	Fitness urbain de Saint-Blaise
Dimanche	14 juin	10 h 00	<b>Yoga</b> Lucia Pontes	Plage d'Hauterive (tapis à prendre avec soi)
Mercredi	17 juin	17 h 30	<b>Fitness en plein air</b> Didier De Oliveira (9.81 Training)	Fitness urbain de Saint-Blaise

Programme complet sur notre site internet

Service cantonal de la santé publique **UNE DOSE DE VITALITÉ OFFERTE PAR VOTRE COMMUNE !**

### LATÉNA



#### PROCLAMATION D'UN CONSEILLER GÉNÉRAL SUPPLÉANT

Lors de sa séance du 20 mai 2026, le Conseil communal a proclamé élu conseiller général suppléant **M. Pascal Vaucher**, appartenant à la liste Entente Laténa, par suite de l'élection au Conseil général avec effet au 13 mai 2026 de M. Thierry Adatte. Laténa, le 21 mai 2026

CONSEIL COMMUNAL

### CRESSIER



#### AVIS D'ENQUÊTE

L'enquête publique est ouverte du 22.05.26 au 22.06.26

Publication FAO n° 21

**Dossier SATAC n° 123021**

Parcelle(s) et coordonnées: 5131 - Cressier; 2569560/1211253

Situation: Route de Neuchâtel 3

Description de l'ouvrage: Rénovation de la toiture et démolition de souches de cheminée

Requérant(s): Gottburg SA, 2017 Boudry

Auteur(s) des plans:

Demande de permis de construire: Sanction minime importance

Affectation de la zone:

Autorisation(s) spéciale(s): Distance à un alignement

Particularités: Périmètre de plan de site, bâtiment de 2<sup>ème</sup> catégorie

La pose de perches gabarit est exigée Non

Les plans peuvent être consultés à l'administration communale ou sur demande préalable au service de l'aménagement du territoire.

Les oppositions éventuelles sont à adresser au Conseil communal.

## AVIS OFFICIELS des communes

### LATÉNA



#### MISE AU CONCOURS

#### AGENT-E D'EXPLOITATION VOIRIE à 100 %

*Pour une durée déterminée de 6 mois*

#### Votre futur défi

Au coeur du Service des infrastructures, apporter un soutien majeur à l'équipe de voirie et garantir un cadre de vie de qualité du domaine public communal.

#### Vos missions principales

- exécuter, seul-e ou en équipe, des travaux de nettoyage et d'entretien des routes, des trottoirs, des éco-points, des abris de bus et massifs floraux
- effectuer des travaux de petite maintenance et de réparation sur les infrastructures communales
- participer à l'entretien de la signalisation routière et du mobilier urbain
- veiller au bon entretien des véhicules, machines et outils mis à disposition
- contribuer au montage et au démontage des structures dédiées aux manifestations

#### Profil recherché

- titulaire d'un CFC d'agent-e d'exploitation, orientation voirie ou formation de base dans le domaine technique avec une expérience et un vif intérêt pour l'entretien des espaces publics
- détenteur-trice d'un permis de conduire
- disponibilité pour des interventions durant le week-end (accidents, appui technique aux manifestations) et participation au service de piquet durant la période hivernale
- esprit d'initiative, sens du service, bonne aptitude au travail en équipe ou en autonomie
- excellente condition physique et aptitude à travailler quotidiennement en plein air, par tous les temps, au rythme des saisons

#### Ce que nous vous offrons

- une mission de 6 mois au coeur de nos équipes
- un environnement de travail à la fois stimulant et dynamique
- des conditions de travail en adéquation avec les exigences du poste

**Entrée en fonction:** de suite ou à convenir

**Pour tout renseignement complémentaire, n'hésitez pas à contacter le Service des ressources humaines, 032 886 65 40.**

N'hésitez plus : envoyez votre candidature, accompagnée des documents usuels à [Latena.Recrutement@ne.ch](mailto:Latena.Recrutement@ne.ch) ou à Commune de Laténa, Ressources Humaines, Grand'Rue 35, 2072 Saint-Blaise, avec la mention « Confidentiel », jusqu'au 30 juin 2026. Seules les candidatures complètes seront prises en considération.

### LATÉNA



#### AVIS D'ENQUÊTE

L'enquête publique est ouverte du 29.05.26 au 29.06.26

Publication FAO n° 22

**Dossier SATAC n° 123060**

Parcelle(s) et coordonnées: 2165 - Saint-Blaise; 2565362/1207071

Situation: Rue des Lavannes 13

Description de l'ouvrage: Réalisation de 2 balcons, d'un appartement au rez inférieur

Requérant(s): Joris Cabanel Cabanel Immo Sàrl, 2052 Fontainemelon

Auteur(s) des plans: Cindy et Claude-Alain Ruesch Domotis SA, Rue de la Gare 18, 2024 Saint-Aubin-Sauges

Demande de permis de construire: Sanction définitive

Affectation de la zone: Zone d'habitation à moyenne densité / Entrée en vigueur le 12.12.2001

Autorisation(s) spéciale(s): Abattage d'arbre; Arrêté concernant la protection des haies, des bosquets, des murs de pierres sèches et des dolines

Particularités: Périmètre de site ISOS

La pose de perches gabarit est exigée Oui

Les plans peuvent être consultés à l'administration communale ou sur demande préalable au service de l'aménagement du territoire.

Les oppositions éventuelles sont à adresser au Conseil communal.

### LATÉNA



#### AVIS D'ENQUÊTE

L'enquête publique est ouverte du 29.05.26 au 29.06.26

Publication FAO n° 22

**Dossier SATAC n° 123306**

Parcelle(s) et coordonnées: 3890 - Marin - Epagnier; 2568292/1206846

Situation: Prés Menod; Rue Louis-Guillaume 46

Description de l'ouvrage: Installation d'une PAC air/eau

Requérant(s): Homeperformance SA, 1027 Lonay

Auteur(s) des plans:

Demande de permis de construire: Sanction minime importance

Affectation de la zone: Zone d'habitation à faible densité 1 / Entrée en vigueur le 08.07.2002

Autorisation(s) spéciale(s):

Particularités: Périmètre de plan de quartier / Prés-Menod - Art. 3770 / Entrée en vigueur le 05.09.2003; Périmètre de site construit ISOS

La pose de perches gabarit est exigée Oui

Les plans peuvent être consultés à l'administration communale ou sur demande préalable au service de l'aménagement du territoire.

Les oppositions éventuelles sont à adresser au Conseil communal.

### LATÉNA



#### AVIS D'ENQUÊTE

L'enquête publique est ouverte du 29.05.26 au 29.06.26

Publication FAO n° 22

**Dossier SATAC n° 123380**

Parcelle(s) et coordonnées: 1231 - Hauterive; 2564887/1207029

Situation: Champs Volants; Route du Brel 23

Description de l'ouvrage: Installation d'une PAC en cascade air/eau extérieure

Requérant(s): Serkan Adiamant, 2022 Bevaix

Auteur(s) des plans:

Demande de permis de construire: Sanction minime importance

Affectation de la zone: Zone d'habitation à moyenne densité / Entrée en vigueur le 25.05.1994

Autorisation(s) spéciale(s):

Particularités:

La pose de perches gabarit est exigée Oui

Les plans peuvent être consultés à l'administration communale ou sur demande préalable au service de l'aménagement du territoire.

Les oppositions éventuelles sont à adresser au Conseil communal.

### LATÉNA



#### SUBVENTIONS 2026 POUR LES ASSOCIATIONS ET LES SOCIÉTÉS LOCALES DE LATÉNA

La commune rappelle aux sociétés et associations locales de Laténa que les demandes de subventions sont ouvertes depuis fin avril.

Conformément à l'arrêté du Conseil communal du 16 avril 2025, le délai de dépôt des demandes est fixé au **30 juin 2026**. Le versement des subventions interviendra au plus tard le 30 septembre.

Les demandes doivent être déposées au moyen du formulaire en ligne disponible sur la page dédiée aux sociétés locales:

<https://commune-latena.ch/page/societes-locales>

Cette page regroupe également l'annuaire des sociétés locales ainsi que diverses informations utiles à l'organisation de manifestations. Cette rubrique sera enrichie progressivement au cours de l'année.

Le Service de la santé, de la sécurité et de la qualité de vie (SSQV), par son secteur de la culture, des sports, des loisirs et du tourisme – [info@csllt.ch](mailto:info@csllt.ch) – centralise l'ensemble des demandes et se tient à disposition pour tout renseignement complémentaire.



## CORNAUX

### Musique, émotion et hommage pour l'Union à la Fête fédérale



**La participation de l'Union de Cornaux et de L'Ouvrière de Chézard-Saint-Martin à la Fête fédérale de musique, dimanche 18 mai dernier à Bienne, a été marquée par une forte émotion. Quelques semaines après le décès de leur directeur Jérémy Rossier, les deux sociétés ont choisi de maintenir leur participation afin de mener à terme le projet qu'il avait initié et de lui rendre hommage à travers la musique.**

Sous la direction de Raphaël Bourquin, chaleureusement remercié pour son engagement dans la poursuite de cette aventure humaine et musicale, l'ensemble s'est présenté dimanche matin à 9h47 dans la

catégorie « Musique de divertissement, degré moyen, harmonie », avec 52 musiciens sur scène. Le programme a débuté avec la pièce imposée *Jazz Cocktail*, d'une durée d'environ onze minutes, récompensée par 89 points. Les musiciens ont ensuite interprété leur medley consacré à l'univers de James Bond, long d'environ dix-huit minutes, accompagné par plusieurs chanteurs. Cette seconde prestation a obtenu 91 points. Au classement final, l'ensemble a terminé à une belle cinquième place dans sa catégorie avec un total de 180 points.

Mais au-delà du résultat, c'est surtout l'intensité émotionnelle de cette prestation qui restera dans les mémoires. Vêtus de noir et portant une cocarde blanche, comme lors du concert de préparation, les musiciens ont vécu ce moment avec une émotion particulièrement forte. Tout au long de la prestation, le stress de la compétition s'est mêlé aux pensées tournées vers Jérémy Rossier: «Lors du medley de James Bond, au moment de *Skyfall*, l'émotion a changé et est devenue beaucoup plus intense, mêlant tristesse, fierté et reconnaissance», a confié la présidente de l'Union, Océane Jacot. À la fin du morceau, de nombreux musiciens ont eu les larmes aux yeux, tout comme plusieurs spectateurs venus soutenir l'ensemble. Le public a d'ailleurs réservé une magnifique standing ovation aux interprètes, saluant autant la qualité musicale de la prestation que la force humaine portée par ce projet.

Océane Jacot a également souligné que cette participation représentait bien davantage qu'un concours: «Cela a été un honneur de faire partie de ce projet et un honneur d'avoir pu faire briller Jérémy à travers sa composition.»

Les présidentes des deux sociétés ont enfin tenu à remercier toutes les personnes ayant participé au projet, soutenu son organisation ou encore fait le déplacement à Bienne afin d'encourager les musiciens.

IN

## MARIN-EPAGNIER

### Vernissage à la bibliothèque



*Du figuratif...*

**Jeudi passé, à la bibliothèque-médiathèque de Marin-Epagnier, quelques passionné.e.s de peinture ont assisté au vernissage d'une exposition intitulée *Éclats de saison*.**

«Aujourd'hui, c'est le vernissage de notre deuxième exposition des œuvres d'art de la commune de Laténa, qui a été mise en place par notre commissaire et déléguée à la culture, Nathalie Grenon» a dit en préambule Valérie Dubosson, cheffe du dicastère de la santé, de la sécurité et de la qualité de vie (DSSQV).

Cette exposition (une quinzaine d'œuvres) explore la manière dont les artistes ont représenté les cycles de l'année. Entre paysages, fleurs et scènes de la vie quotidienne, la nature y dévoile ses lumières et ses couleurs changeantes.

Dans sa présentation des œuvres choisies, Nathalie Grenon, en remontant à la mythologie grecque, a dit toute l'importance qu'ont porté les humains aux changements des saisons. En remontant le temps, elle a illustré la façon qu'ont eu les peintres pour décrire la nature au fil des cycles saisonniers. Les artistes neuchâtelois, dont les tableaux sont exposés, ont aussi apporté leur vision personnelle des transformations que subissent les saisons dans nos contrées.

A voir jusqu'au 29 août 2026 (heures d'ouvertures de la bibliothèque).



DJ

*... à l'abstrait: à vous de choisir votre vision des saisons*

## CORNAUX

# Corn'Rock Festival 2026: une édition de tous les records



**Le Corn'Rock Festival a vécu, sans doute, sa plus belle édition les 22 et 23 mai derniers à Cornaux. Chaleur presque estivale, fréquentation record avec pratiquement mille personnes, ambiance incroyable devant les scènes et derrière les bars: durant deux soirées, le rock a régné sans partage aux abords du terrain de football. À l'heure où certains rejoignaient les terrasses ou les bords du lac pour profiter du week-end prolongé, les amateurs de riffs et de t-shirts noirs avaient, eux, choisi Cornaux. Et ils ne se sont pas trompés.**



Vendredi soir, les organisateurs affichaient une mine détendue à l'ouverture du festival. Il faut dire que le ciel sans nuage et les températures estivales laissaient présager une belle édition. Très vite, l'ambiance est montée d'un cran. Dans l'enceinte du festival, le noir était une nouvelle fois la couleur dominante. T-shirts de groupes, casquettes, kilts, chaînes, maquillages recherchés et looks



complètement décalés faisaient partie du décor. Certains festivaliers avaient même sorti déguisements, masques et ailes de papillon pour l'occasion. Cette année, pas de thé-rhum pour lutter contre le froid comme lors de l'édition 2025. Avec plus de 25 degrés en début de soirée, ce sont surtout les limonades, bières fraîches, mojitos, smash basilic et absinthes qui ont tourné à plein régime et les nombreux bénévoles fidèles n'ont pas chômé. Côté nourriture, les désormais célèbres tacos de La Cantine Verte et saucisses-frites ont permis aux festivaliers de reprendre des forces entre deux concerts.

Sur scène, c'est Makria qui a lancé les festivités avec efficacité avant que les Italiens de Deathless Legacy ne marquent les esprits. Maquillages hallucinants, costumes théâtraux et ambiance sombre ont fasciné le public. Dans la foule, on entendait: «Je ne sais pas comment ils font pour chanter avec ça» ou encore «Ils doivent avoir chaud là-dessous». Les Neuchâtelois d'Øxymore ont ensuite confirmé l'attachement du public aux groupes régionaux. Devant la petite scène, les nombreux fans chantaient et applaudissaient pour soutenir les locaux. Puis est arrivé Dominum. Devant la grande scène, la foule s'est massée pour assister au show des Allemands et de leur univers zombie metal. Les chansons étaient scandées par le public dans une ambiance de folie. Le pic de fréquentation du week-end venait d'être atteint.

Samedi, le festival a repris sous un soleil toujours aussi généreux et une chaleur presque écrasante. Sur scène, Unchain a ouvert la soirée avec son melodic rock énergique avant que les Italiens de Dobermann ne livrent un concert brut et nerveux. Chicago Lane a apporté sa touche glam rock déjantée tandis qu'All For Metal a terminé le week-end avec un show taillé pour les festivals.

Le beau temps a également donné au site une atmosphère particulière. Si la majorité des festivaliers étaient massés devant les scènes, certains profitaient aussi de l'ambiance assis au sol ou installés sur les canapés aménagés un peu partout. Une ambiance presque cosy, version rock'n'roll. Il faut dire qu'à presque minuit, il faisait encore près de 20 degrés. Une douceur complètement incroyable pour un mois de mai.

Scène incontournable du rock, le Corn'Rock a attiré bien au-delà de Cornaux, comme le suggérait la carte de l'Europe où chacun était invité à coller une pastille de couleur pour indiquer son lieu de domicile. Parmi les bénévoles, par exemple, une jeune Française venue spécialement de Paris travaillait sur le festival afin de pouvoir assister au concert de son groupe favori. Dans le public, certains festivaliers français effectuaient déjà leur troisième déplacement consécutif à Cornaux. D'autres découvraient le festival pour la première fois, attirés par une affiche particulièrement alléchante et un prix défiant toute concurrence.



Deux campeurs ont également profité des quelques emplacements mis spécialement à leur disposition.

À l'heure du bilan, Stéphane Auberson, président du festival, avait le sourire aux lèvres. Heureux de cette quatorzième édition, il se disait particulièrement chanceux avec la météo et convaincu d'avoir vécu sa plus belle cuvée. Et déjà, les regards se tournent vers 2027. Le programmeur a laissé entendre que la quinzième édition pourrait bien réserver quelques surprises aux fidèles du festival et le président a confirmé que le Corn'Rock célèbrerait ses 15 ans en grandes pompes. Le rendez-vous est déjà pris.

IN





## SAINT-BLAISE

### Digues du port Embellies par une plante à fleurs rouges



Son nom est le **Centranthe rouge**. Cette plante vivace et abondante recouvre les deux digues qui enserrant l'entrée du port de plaisance et leur confèrent le meilleur des aspects.

Le *Centranthe rouge* (photo) porte aussi le nom de *Valériane rouge* et de de Lilas d'Espagne probablement parce qu'il est originaire des régions méditerranéennes. Il fleurit de mai à juin jusqu'au mois d'août. Sa présence affirmée peut être expliquée par le réchauffement climatique car on le trouve désormais en de nombreux endroits dans la région, notamment

dans les fissures de murs. Il résiste à la sécheresse.

Sa prolifération tient au fait qu'il est peu exigeant. Il s'est insinué dans les fissures entre les pierres disjointes des môles. Comme le *pissenlit*, la fleur du *Centranthe rouge* produit une aigrette que le vent disperse tel un petit « parachute » : ce qui explique son expansion.

Le *Centranthe rouge* est producteur de nectar. Il a donc le pouvoir d'attirer les papillons. Pas considérée comme une plante exotique envahissante par la Confédération, le *Centranthe rouge* a trouvé au port un biotope approprié pour régaler les yeux des promeneurs et des promeneuses.

CZ

## HAUTERIVE

### Nouveau collège: une étape importante

La pose d'un sapin sur le toit du nouveau collège de Hauterive marque la fin du gros-œuvre entamé le 10 juin 2025. Vendredi passé, lors d'une petite cérémonie officielle dans la salle de classe avec la plus belle vue sur le lac (qui des enseignantes ou enseignants gagnera le gros lot...), Laurent Amez-Droz chef du dicastère des infrastructures, des bâtiments, de l'énergie et de l'environnement (DIBEE) et Noam Berchier, architecte lauréat du concours, ont tenu, chacun à leur manière, à remercier la petite centaine d'ouvrières et ouvriers qui ont œuvré à la réalisation de ce projet d'envergure : « une douzaine de nationalités et cultures différentes et 45 ans d'écart entre l'aîné et le benjamin » a dit Noam Berchier ont réalisé un travail de qualité, « malgré les demandes des architectes ou des ingénieurs [...] sans compter sur les conditions météorologiques qui deviennent de plus en plus extrêmes ». Laurent Amez-Droz a constaté, quant 'à lui, que « le planning et le budget sont jusqu'à présent respectés, [...] aucune plainte des voisins par rapport aux nuisances du chantier ne nous est parvenue, [...] aucun accident sur le chantier n'est à déplorer ». Les deux orateurs ont tenu à remercier « chacun [d'entre eux] pour l'excellent travail accompli ».

A noter que le bâtiment principal a été réalisé en béton coloré. « C'est un aspect innovant : la coloration du béton, rappelant la pierre d'Hauterive, s'est faite dans la masse, avec des pigments. Cette enveloppe brute, teintée, ne sera donc pas recouverte de peinture » précise, pas peu fier, Laurent Amez-Droz.

C'est à une grillade géante bien méritée, concoctée par la famille Léger de Saint-Blaise, que toutes et tous étaient conviés pour marquer la fin de cette étape de la construction.

La rentrée des classes dans le nouveau bâtiment est toujours agendaée en août 2027.

DJ



Bravo pour ce travail de grande qualité

## SAINT-BLAISE

### Ateliers Louis Moinet Ils ont perdu un chef respecté



C'est, en 2004, que Jean-Marie Schaller a créé les Ateliers Louis Moinet, une entreprise de haute horlogerie située à deux pas du temple. Il est décédé, le 16 mai passé, à l'âge de 66 ans, des suites d'une maladie. Il ne fut pas seu-

lement son fondateur et son propriétaire mais aussi son directeur général.

Le défunt, enfant de Corban, village du canton du Jura, était bien connu dans la communauté des horlogers indépendants. Il laisse un vide immense,

En donnant le nom de Louis Moinet (1768-1853) à ses ateliers, Jean-Marie Schaller a lancé une marque horlogère qui porte le patronyme du génial horloger français auquel est attribué l'invention du chronographe.

Très discret, Jean-Marie Schaller fut un passionné d'horlogerie dès sa jeunesse. Il fut considéré comme un homme de vision, un entrepreneur audacieux et profondément humain. Sous son impulsion, il a donné à son entreprise un style unique que ses proches sauront faire perdurer. Jean-Marie Schaller fut l'une des personnalités invitées à l'une des manifestations officielles du 3 février à Saint-Blaise pour adresser un message aux jeunes de 18 ans lors de leur entrée dans la vie civique.

CZ

INSTALLATIONS SANITAIRES  
CHAUFFAGES SANITAIRES  
CHAUFFAGES CENTRAUX  
TUBAGES DE CHEMINÉES  
PHOTOVOLTAÏQUE

T 032 751 21 76  
2520 LA NEUVEVILLE  
WWW.NMARTISA.CH

**N. MARTI SA**  
SPECIALISTE DES ENERGIES ALTERNATIVES

**PROTHÈSES DENTAIRES**  
à La Neuveville

Réparation rapide  
Nettoyage - Place de parc

Devis gratuit  
et déplacement à domicile possible

Rue de la Tour 12  
032 751 37 06

### À L'AFFICHE

ENSEMBLE ANIMAL  
DI 31 MAI À 17H

HIVER NOMADE  
DI 31 MAI À 20H45

PROJET DERNIÈRE CHANCE  
VE 29 MAI À 20H30 EN VF  
DI 7 JUIN À 20H30 EN VOST

LA VÉNUS ÉLECTRIQUE  
SA 30 MAI ET ME 3 JUIN À 20H30  
DI 7 JUIN À 17H

PRIMAVERA - VIVALDI ET MOI  
MA 2 JUIN À 20H30 EN VOST

### PROCHAINEMENT

HEIMATKLÄNGE  
POUR LE PLAISIR  
LE DIABLE S'HABILLE EN PRADA 2  
LE VIRTUOSE  
HISTOIRES PARALLÈLES  
DISCLOSURE DAY  
L'OBJET DU DÉLIT

WWW.CINE2520.CH

LA NEUVEVILLE - AU PROGRAMME!



**PROJET DERNIÈRE CHANCE**

Sci-Fi de Christopher Miller  
avec Ryan Gosling, Sandra Hüller, Milana Vayntrub

Ryland Grace (Ryan Gosling), professeur de sciences, se réveille seul à bord d'un vaisseau spatial, à des années-lumière de la Terre, sans aucun souvenir de son identité ni des raisons de sa présence à bord. Peu à peu, sa mémoire lui revient, et il comprend l'enjeu de sa mission : résoudre l'énigme de la mystérieuse substance qui cause l'extinction du Soleil. Pour tenter de sauver l'humanité, il va devoir faire appel à ses connaissances scientifiques et à des idées peu conventionnelles... Mais une amitié inattendue pourrait bien l'aider à ne pas affronter cette mission tout seul.



VE 29 mai à 20h30 en VF  
DI 7 juin à 20h30 en VOST  
12 ans - USA - 2h36 - 2026

**LA VÉNUS ÉLECTRIQUE**  
Comédie dramatique de Pierres Salvatori  
avec Pio Marmai, Anaïs Demoustier, Gilles Lellouche

Paris, au début du XX<sup>e</sup> siècle. Persuadé que sa femme Irène est morte par sa faute, Antoine Balestro, peintre en vogue, n'arrive plus à se remettre au travail et désespère Armand, son galeriste. Un soir, en quête de pardon, Antoine, ivre, tente d'entrer en contact avec Irène par l'intermédiaire d'un médium. Sans le savoir, il parle en réalité avec Suzanne, une modeste saltimbanque, qui ne connaît rien à l'au-delà et s'est fauflée dans la roulotte de la voyante pour voler de la nourriture...



SA 30 mai et ME 3 juin à 20h30  
DI 7 juin à 17h  
12 (14) ans - FR - 2h02 - 2026

**ENSEMBLE ANIMAL**  
Documentaire de Jacob Berger

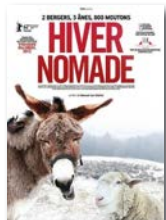
À la frontière du théâtre, de la danse, de la performance, du cabaret équestre et du cirque contemporain, « Ensemble animal » est un objet vivant, qui explore notre relation aux animaux. Humains et non-humains cohabitent, interagissent et se contemplent.



Film proposé en collaboration avec le festival Usinesonore  
DI 31 mai à 17h  
CH - 0h41 - 2022

**HIVER NOMADE**  
Documentaire de Manuel Von Stürler

Pascal, 53 ans, et Carole, 28 ans, sont bergers. En ce mois de novembre 2010, ils s'apprêtent à entamer leur longue transhumance hivernale: quatre mois pour parcourir 600 km en terre romande, en compagnie de trois ânes, quatre chiens et huit cents moutons. Commence alors une aventure hors du commun: bravant le froid et les intempéries, de jour comme de nuit, avec pour seul abri une bâche et des peaux de bête, cette saga quotidienne sans cesse improvisée révèle un métier rude et exigeant, qui demande une attention de chaque instant à la nature, aux animaux, au cosmos.



Film proposé en collaboration avec le festival Usinesonore  
DI 31 mai à 20h45  
12 (10) ans - CH - 1h30 - 2012

ENTRE-DEUX-LACS

**Un labyrinthe spirituel, à la foire de St Blaise : une invitation à ralentir**

À l'occasion de la foire du village, **le temple de St Blaise ouvrira ses portes le samedi 30 mai**, pour accueillir une expérience particulière, douce et silencieuse au cœur de l'effervescence de la journée : **un labyrinthe spirituel**.

Alors que les rues vibreront des rencontres, de food trucks et des animations, lors de cette belle fête du village, chacun-e sera invité-e à franchir le seuil du temple **pour s'offrir un moment de pause, de calme et d'intériorité**. Dans le silence du lieu, un chemin de lumière prendra forme grâce à **des bougies** disposées au sol, dessinant un **labyrinthe** symbolique que les visiteurs pourront parcourir librement. Marcher lentement, respirer, écouter le silence, laisser les pensées se déposer... autant de gestes simples devenus rares dans nos journées souvent agitées.

Tout au long du parcours, des pensées philosophiques, des citations inspirantes et quelques questions ouvertes accompagneront les visiteurs. Des mots pour éveiller la réflexion, nourrir l'espérance ou simplement ouvrir un espace intérieur :

« **Les plus grandes aventures sont intérieures.** » Hergé

**Accessible à tous, croyants ou non**, ce parcours se veut avant tout une expérience humaine et universelle. Un espace pour ralentir, se reconnecter à soi, retrouver un peu de paix intérieure et reprendre Souffle au milieu de la fête.

Dans une société où tout va vite, ce labyrinthe sera une invitation à marcher autrement : non pour arriver plus vite, mais pour habiter pleinement chaque pas.

Le Temple sera ouvert toute la journée de la foire. Entrez librement, prenez le temps...  
Ruth Letare, diacre

**ACHETER A MARIN** splendide 4.5 pièces, spacieux et lumineux, à quelques minutes à pied des commerces et du lac. Situation exceptionnelle.

- ✓ Vue dégagée
- ✓ A proximité de toutes les commodités et transports publics
- ✓ Environnement calme et verdoyant
- ✓ Monte-personnes
- ✓ 146m2 habitables
- ✓ Balcon et terrasse 35 m2
- ✓ 2 salles d'eau
- ✓ 2 places de parc
- ✓ Petite PPE de 3 appartements



Pour des renseignements, le dossier ou l'organisation d'une visite :

www.lafidu.ch info@lafidu.ch  
032 545 32 93

**DEBAT**

Initiative « Pas de Suisse à 10 millions »



**Le 4 juin à 19h, le PS Laténa organise un débat contradictoire sur l'initiative de l'UDC**

**Baptiste Hurni**  
Conseiller aux États, PS

**Didier Calame**  
Conseiller National, UDC

**Où**

Le 4 juin à 20h, à l'espace Perrier à Marin, gratuit et ouvert à touxtes

« Pas de Suisse à 10 millions », sur laquelle nous voterons le 14 juin prochain.

Ce débat sera animé par Sarah Massy, journaliste à RTN.

Nous vous invitons à venir nombreuses et nombreux à cette soirée qui s'annonce très intéressante!



## Eglise réformée évangélique

### Le coin des jeunes

**Chaque vendredi:** Le **BUZZ** (groupe de jeunes) se retrouve en principe chaque vendredi à 19h30 au foyer de St-Blaise, sauf exception. Pour en savoir davantage sur le programme, l'animateur de jeunesse Gaëtan Broquet est à votre disposition – gaetan.broquet@gmail.com / 079 949 04 80

### ENTRE-DEUX-LACS

**Samedi 30 mai: Stand de la paroisse à la foire** de St-Blaise. Nous vous espérons nombreux à venir partager un moment convivial à cette occasion!

**Dimanche 7 juin:** de 14h à 17h au centre paroissial de Cressier. **Stage de louange et de danse orientale (réservé aux femmes). Apprivoiser son corps avec Dieu. Se reconnecter à soi, à sa féminité et à Dieu.**

Prix de l'atelier: CHF 50.- Inscription: ruth.letare@eren.ch

**Samedi 20 juin: Quelle paix pour le Proche-Orient? Quel impact pour nos églises?** de 9h à 16h30 au centre paroissial de Cressier

Invitation à une journée de réflexion et de partage autour d'un enjeu majeur de notre temps. Les intervenants (cf. flyer sur le site) ont en commun une préoccupation pour une coexistence possible au Proche-Orient, fondée sur la justice, la paix et la reconnaissance mutuelle. Les participants sont invités à venir dans le même esprit.

Pour en savoir plus sur les activités de la paroisse [www.entre2lacs.ch](http://www.entre2lacs.ch)  
Flyers papiers disponibles dans les divers lieux de cultes.

### Cultes Entre-deux-Lacs

**Dimanche 31 mai:** 10h00 Culte de fête de fin de catéchisme au temple de Lignières.

10h00 Culte au temple de St-Blaise. Les Bourdons (garderie) et Bee Happy (début au culte) au Foyer. La Ruche – infos sur le site internet.

Pour les cultes à MONTMIRAIL, veuillez consulter le site internet [www.montmirail.ch](http://www.montmirail.ch)

### SAINT-BLAISE-HAUTERIVE-MARIN

#### St-Blaise

**Chaque lundi: Ora et Labora**, moment de prière et de méditation pour débiter la semaine, de 7h15 à 8h à la chapelle (Grand-Rue 15), chaque lundi matin, excepté vacances et jours fériés.

**Mardi midi: Chaque mardi au foyer (sauf vacances scolaires)** – pour que les enfants ne mangent pas seul à la maison! **Accueil dès la 9<sup>e</sup> Harmos.**

Gratuit et ouvert à tous – chaque enfant apporte son pique-nique – moment de partage, jeux, repas, avec l'encadrement d'une équipe sympathique.

Infos et inscriptions auprès de Ruth Letare (contact ci-après).

**Jeud 4 juin:** 20h00 **Temps de prière pour la paroisse** à la chapelle de la cure (Grand'Rue 15)

### CORNAUX-CRESSIER-THIELLE-WAVRE-ENGES

#### Cressier

**Mardi 2 juin:** 10h00 Culte au **Home** St-Joseph.

**Chaque mercredi:** dès 9h00 **Café du partage et de l'amitié** au centre paroissial de Cressier. Rencontres œcuméniques. Bienvenue à chacun!

### LIGNIÈRES-LE LANDERON

#### Lignières

**Vendredi 5 juin:** 19h30-21h **Moment de prière** au temple de Lignières. Chaque premier vendredi du mois.

Pour un éventuel transport pour les cultes, contactez au préalable Erica Schwab, 032 751 28 30

### L'ENTRE2 Lieu d'écoute et d'accompagnement spirituel

**Vous vivez** actuellement une période difficile: découragement, deuil, conflit relationnel, problèmes conjugaux, ...

**Vous désirez** retrouver un sens à votre vie, faire un choix important.

Une personne formée et compétente est à votre disposition pour vous accompagner - prise de contact par téléphone au 079 889 21 90.

### CONTACTS ENTRE-DEUX-LACS:

#### Pasteurs

Ruth Letare, diacre, tél. 079 872 25 18, ruth.letare@eren.ch

Raoul Pagnamenta, tél. 032 753 60 90, raoul.pagnamenta@eren.ch

Frédo Siegenthaler, tél. 079 733 74 78, frederic.siegenthaler@eren.ch

#### Animateur de jeunesse

Gaëtan Broquet, tél. 079 949 04 80, gaetan.broquet@gmail.com

#### Location des locaux

Temple de Lignières:

Erica Schwab, tél. 032 751 28 30, erica.schwab@bluewin.ch

Temple et salle de paroisse du Landeron:

Danielle Richard, 078 920 31 34, locationtemplelelanderon@gmail.com

Centre paroissial réformé de Cressier:

Jocelyne Nourrice, tél. 032 757 11 03.

Foyer de St-Blaise: Sandrine Minguely, 032 753 41 27

Contact: foyerstblaise@gmail.com

Agenda et diverses infos: [www.entre2lacs.ch/foyer](http://www.entre2lacs.ch/foyer)

#### Secrétariat pastoral et paroissial:

Grand-Rue 15, 2072 St-Blaise, tél. 032 753 03 10

(mercredi – jeudi – vendredi) [entre2lacs@eren.ch](mailto:entre2lacs@eren.ch)

## Eglise catholique romaine

### Paroisse de Saint-Blaise

#### Vendredi 29 mai

9h00 Messe + Confessions

#### Samedi 30 mai

9h00-11h30 Réunion catéchisme 8h-9h, salle paroissiale de Saint-Blaise

18h00 Messe

#### Dimanche 31 mai

10h00 **Célébration des futurs Confirmands de l'Unité Est au Landeron**

10h45 Messe de la Sainte Trinité

10h55 Réunion «Eveil à la Foi» pendant la Messe pour les enfants de 3 à 6 ans à la salle paroissiale de Saint-Blaise

#### Jeudi 4 juin

8h30 **Messe Solennelle de la Fête-Dieu au Landeron**

#### Vendredi 5 juin

9h00 Messe + Confessions

#### Samedi 6 juin

9h00 **Pas de Messe à Hauterive**

18h00 Messe

#### Dimanche 7 juin

10h45 Messe de la Fête-Dieu + Clôture de la catéchèse

**ATTENTION NOUVEL HORAIRE DE SECRETARIAT ET NUMERO DE MOBILE**

**Certaines informations peuvent être modifiées, merci de vous référer également à la feuille dominicale**

[www.cath-ne.ch/](http://www.cath-ne.ch/) votre paroisse, UP Neuchâtel Est, cliquer sur la photo de notre église, Votre Feuille

#### Paroisse catholique romaine de Saint-Blaise

Secrétariat mardi 08h30-12h00 et jeudi 08h30-12h00

Rue du Port 3

2072 Saint-Blaise

077 252 91 08 / 079 367 79 32

[paroisse.catholique.st.blaise@sunrise.ch](mailto:paroisse.catholique.st.blaise@sunrise.ch)

Contact: Abbé Gérard Muanda

## Autres communautés religieuses

### Eglise Evangélique Marin

**Dimanche à 9h30:** culte avec St-Cène, école du dimanche et garderie

**Mercredi à 20h:** réunion de prières

**Jeudi de 12h-13h30:** Club d'enfants «Jeudi-midi» (7-11 ans)

**Vendredi à 20h:** Groupe de jeunes (dès 13 ans)

Nos rencontres ont lieu dans l'Espace Perrier, Rue Charles-Perrier 2

Pour les modalités d'organisation, nous vous invitons à consulter

notre site Internet: [www.eeme.ch](http://www.eeme.ch)

**Paroisse de Cressier-Cornaux**

**Mercredi 17 juin**

AVIS - 18H30 ASSEMBLEE GENERALE DE CRESSIER-CORNAUX  
AU CHALET ST-MARTIN

**Lundi 1<sup>er</sup> juin**

19h30 Répétition de l'Ensemble Vocal GAUDIUM au Chalet St-Martin

**Mardi 2 juin**

11h00 Messe au Foyer

16h00 Réunion catéchisme 6h au Chalet St-Martin

**Dimanche 7 juin**

9h15 Messe Solennelle de la Fête-Dieu

Contact: abbé Gérard Muanda, Rue du Port 3, 2072 St-Blaise  
079 367 79 32.

Sandro Agustoni, agent pastoral, rue de l'Eglise 1, 2088 Cressier  
077 427 84 59 – sandro.agustoni@cath-ne.ch

Secrétariat à disposition à Cressier le mardi et le jeudi de 13h30 à  
17h00 – 077 252 91 08 cure.cressier@cath-ne.ch et www.cath-ne.ch

**Paroisse du Landeron-Lignièrès**

**Dimanche 31 mai**

10h00 Messe des futurs Confirmands au Landeron

Dimanche de la Sainte Trinité

**Jeudi 4 juin**

8h30 Messe Solennelle de la Fête-Dieu

**Vendredi 5 juin**

17h45 pas de Messe à la Chapelle des dix mille martyrs

**Samedi 6 juin**

10h30 Célébration baptême au Landeron

Contact: abbé Gérard Muanda, Rue du Port 3, 2072 St-Blaise  
079 367 79 32.

Sandro Agustoni, agent pastoral, rue de l'Eglise 1, 2088 Cressier  
077 427 84 59 – sandro.agustoni@cath-ne.ch

Secrétariat à disposition à Cressier le mardi et le jeudi de 13h30 à  
17h00 – 077 252 91 08 cure.cressier@cath-ne.ch et www.cath-ne.ch

ne.ch

SITUATION  
PROFESSIONNELLE  
**ADULTES**

**JE ME  
FORME  
TOUT  
AU LONG  
DE LA VIE**

► [www.ne.ch/competencesdebase](http://www.ne.ch/competencesdebase)  
► [www.ne.ch/cpa](http://www.ne.ch/cpa)

# New Kia Picanto

Cool. Moderne. Rafrâchissante.



**KIA**  
Movement that inspires



En savoir plus.



**Storrer Automobiles**  
La qualité avant tout !

**KIA**  
Since 2004

Grand pont 2 | 2087 Cornaux


+41 32 757 15 56 | [info@storrerautomobiles.ch](mailto:info@storrerautomobiles.ch)

« Le service civil apporte une contribution importante à la cohésion et à la sécurité de notre pays. L'affaiblir privera les institutions d'intérêt public d'une main-d'œuvre précieuse et indispensable. »

**Clarence Chollet**  
Conseillère nationale

**NON**

à la nouvelle loi  
sur le service civil





## SAINT-BLAISE



### Matches du FC Saint-Blaise

#### Samedi 30.05.2026

- 9h00 Tournoi Juniors E-F-G / Brack play more football  
Jun.E 3<sup>ème</sup> degré - tour printemps  
Tournoi BRACK.CH pmf (ANF, Jun.E, 2025/2026)  
Organisateur: FC Saint-Blaise - Les Fourches, St Blaise
- 11h00 TE2L Cressier vs. FC Saint-Blaise  
championnat Juniores féminines FF-17 - Groupe 1  
Stade des Prélards - A, Cressier
- 11h30 FC Saint-Blaise vs. Team DS Chaux-de-Fonds (Deportivo) I  
championnat Juniors D-9 - 3<sup>ème</sup> degré - tour printemps  
Groupe 3 - Les Fourches, St Blaise
- 16h30 Team Béroche-Bevaix (Bevaix) vs. FC Saint-Blaise  
championnat Juniores féminines FF-14 (9v9) - tour printemps  
Groupe 2 - Les Murdines - A, Bevaix

#### Dimanche 31.05.2026

- 11h00 FC Saint-Blaise II vs. FC Les Bois I  
championnat 3<sup>e</sup> ligue - Groupe 2  
Les Fourches, St Blaise
- 14h00 FC Saint-Blaise vs. FC Val-de-Travers  
championnat Juniors A - tour printemps - Groupe 2  
Les Fourches, St Blaise

## MARIN



### Matches du FC Marin-Sports

#### Vendredi 29.05.2026

- 20h00 FC Helvetia - FC Marin-Sports - Vétérans, match d'entraînement
- 20h15 FC Marin-Sports II - FC Le Landeron - 3<sup>ème</sup> ligue, groupe 2

#### Samedi 30.05.2026

- 9h00 FC Marin-Sports II - Team Béroche-Bevaix (Béroche)  
Juniors D9, groupe 2
- 10h00 Tournoi Juniors E-F-G / Brack play more football  
Jun.E 2<sup>ème</sup> degré, org. FC Erguël
- 10h00 Tournoi Juniors E-F-G / Brack play more football  
Jun.E 3<sup>ème</sup> degré, org. FC Val-de-Travers
- 10h00 Tournoi Juniors E-F-G / Brack play more football  
Jun.E 3<sup>ème</sup> degré, org. ASI Audax-Friul
- 10h30 FC Le Locle - FC Marin-Sports - Juniors D7, groupe 1
- 11h00 FC Marin-Sports I - FC Val-de-Travers I - Juniors D9, groupe 1
- 13h00 FC Marin-Sports - TE2L Lignières - Juniors B, groupe 2
- 13h00 FC Marin-Sports - FC Val-de-Travers - Juniores féminines FF  
14, groupe 2
- 14h00 FC Bavois I - FC Marin-Sports I - championnat Youth League C
- 16h00 FC Marin-Sports II - FC Corcelles Cormondrèche II - Juniors C,  
groupe 4

#### Dimanche 31.05.2026

- 17h30 FC Erguël I - FC Marin-Sports I - 2<sup>ème</sup> ligue, groupe 1

#### Mercredi 03.06.2026

- 19h00 GrpM FC Etoile-Sporting - FC Marin-Sports II - Juniors C,  
Groupe 4

## CRESSIER



### Matches du FC Cressier Sport 2019

#### Vendredi 29.05.2026

- 20h00 Cressier Sport 2019 - FC Val-de-Ruz IV  
championnat 5<sup>e</sup> ligue - Stade des Prélards - Cressier

#### Samedi 30.05.2026

- 10h00 FC Val-de-Ruz Bourdons - TE2L Cressier  
championnat Juniors D-7  
Terrain de football Sous-le-Mont Dombresson
- 11h00 TE2L Cressier - FC Saint-Blaise  
championnat Juniores féminines FF-17  
Stade des Prélards - Cressier

## LIGNIÈRES



### Matches du FC Lignières

#### Samedi 30.05.2026

- 10h00 Tournoi Juniors E - Organisateur: FC Lignières  
Centre Sportif, Lignières
- 13h00 FC Marin-Sports - TE2L Lignières  
championnat Juniors B - La Têne, Marin
- 13h30 TE2L Lignières - FC Colombier  
championnat Juniors D-7 - Centre Sportif, Lignières
- 15h30 TE2L Lignières - Audax Coffrane Academy (Audax) I  
championnat Juniors D-9 - Centre Sportif, Lignières

#### Dimanche 31.05.2026

- 10h00 FC Lignières II - FC Hauterive II  
championnat 4<sup>e</sup> ligue - Centre Sportif, Lignières
- 14h00 FC Lignières I - FC Kosova NE  
championnat 2<sup>e</sup> ligue - Centre Sportif, Lignières

## LE LANDERON



### Matches du FC Le Landeron

#### Vendredi 29.05.2026

- 20h5 FC Marin-Sports II - FC Le Landeron  
championnat 3<sup>e</sup> ligue - La Têne - Marin - A

#### Samedi 30.05.2026

- 10h00 Tournoi Juniors E - Organisateur: FC Le Landeron  
Ancien Stand - Terrain B, Le Landeron
- 15h00 FC Peseux Comète II - TE2L Le Landeron  
championnat Juniors C - Terrain de Chantemerle - A, Peseux

#### Dimanche 31.05.2026

- 16h00 FC Hauterive - TE2L Le Landeron  
championnat Juniors A - Vieilles Carrières - A, Hauterive

## CORNAUX



### Matches du FC Cornaux

#### Vendredi 29.05.2026

- 20h30 FC Superga II - FC Cornaux  
championnat 4<sup>e</sup> ligue - Groupe 2 - Collège de la Charrière - a

#### Samedi 30.05.2026

- 9h00 TE2L Cornaux - FC Val-de-Travers  
championnat Juniors D-7 - 2<sup>ème</sup> degré - tour printemps  
Groupe 2 - Terrain de sports - A, Cornaux
- 10h00 Tournoi Juniors E-F-G / Brack play more football  
Jun.E 2<sup>ème</sup> degré - tour printemps  
Organisateur: FC Cornaux - Terrain de sports - B, Cornaux
- 11h00 TE2L Cornaux Bleu - FC Ticino  
championnat Juniores féminines FF-14 (9v9) - tour printemps  
Groupe 1 - Terrain de sports - A, Cornaux
- 11h15 Tournoi Juniors E-F-G / Brack play more football  
JE/FF-11 tour printemps  
Tournoi BRACK.CH pmf (ANF, JE/FF-11, 2025/2026)  
Organisateur: FC Corcelles Cormondrèche  
Stade du Grand Locle - A, Corcelles
- 13h00 Team Milvignes - TE2L Cornaux  
championnat Juniors C - 2x45 - Groupe 4 - Champ Rond - A, Bôle
- 14h00 FC Colombier - TE2L Cornaux Jaune  
championnat Juniores féminines FF-14 (9v9) - tour printemps  
Groupe 2 - Stade des Chézards - Centre professionnel, Colombier
- Mercredi 03.06.2026**
- 19h30 TE2L Cornaux - FC Cortaillod II  
championnat Juniors C - 2x45 - Groupe 4  
Terrain de sports - A, Cornaux

#### Vendredi 05.06.2026

- 20h30 FC Cornaux - FC La Sagne II  
championnat 4<sup>e</sup> ligue - Groupe 2 - Terrain de sports - A, Cornaux

## MEMENTO DU MOIS DE JUIN

### LIGNIÈRES

- 26.06 **Fête de l'école ouverte à tous**, organisée par les parents des élèves de 8H et le CESC, dès 18h30 à Fourmiparc, chemin du Grand-Marais, boissons et restauration.
- 27.06 **Journée du 60<sup>ème</sup> anniversaire du FC Lignièrès**, chemin du Grand-Marais, dès 10h00 tournois juniors (street foot, beach soccer, foot tennis), risotto, grillades, bar.
- 01.07 **Match de gala entre Neuchâtel Xamax (ChL) et le FC Sion** pensionnaire de Super League à 18h00 au terrain de football, chemin du Grand-Marais.

### LATÉNA

- 28.04-23.06 **Exposition temporaire** « Prix de la Saint-Blaise » Maison de commune, Grand'Rue 35, Saint-Blaise
- 12.05-29.08 **Exposition temporaire** « Éclat de saisons », Bibliothèque de Laténa, Marin
- 02.06 **Gym poussette**, 9h – 10h Espace Perrier, Marin
- 02.06 **Laténa'Smart** (ateliers numériques), 10h – 11h30 Salle des Bourbakis Grand'Rue 35, Saint-Blaise
- 02.06 **Cours de mobilité**, 13h30 – 17h Salle du Bâtiment nautique, Rue du Port 5, Saint-Blaise
- 03.06 **Passage du Bibliobus**, 15h – 16h, Enges
- 03.06 **Vita'Laténa** (Fitness en plein air avec AB Training) 17h30, Fitness urbain, Marin
- 06-07.06 **Marché artisanal**, 9h – 16h Centre sportif, Hauterive
- 07.06 **Dimanche malin**, 14h – 16h30 Laténium, Hauterive
- 07.06 **Vita'Laténa** (gym cardio avec Michel Vesco), 17h30, Maison de commune, Enges
- 09.06 **Gym poussette**, 9h – 10h Espace Perrier, Marin
- 09.06 **Laténa'Smart** (ateliers numériques), 10h – 11h30 Salle des Bourbakis Grand'Rue 35, Saint-Blaise
- 09.06 **Passage du Bibliobus**, 13h15 – 16h Rue du Port 3, Saint-Blaise
- 09.06 **Passage du Bibliobus**, 16h15 – 18h15 Ch. des Roseaux 7, Hauterive
- 10.06 **Conférence du Laténium**, 20h15 Laténium, Hauterive
- 14.06 **Vita'Laténa** (Yoga avec Lucia Pontes), 10h, Plage d'Hauterive
- 14.06 **Journée du patrimoine mondial**, dès 10h, Laténium, Hauterive
- 15.06 **Passage du Bibliobus**, 14h - 16h Collège, Wavre
- 15.06 **Passage du Bibliobus**, 16h10 - 16h45 Poste, Thielle
- 16.06 **Gym poussette**, 9h – 10h Espace Perrier, Marin
- 16.06 **Laténa'Smart** (ateliers numériques), 10h – 11h30 Salle des Bourbakis Grand'Rue 35, Saint-Blaise
- 17.06 **Déjeuner Laténa**, 8h30 – 10h30 Foyer (Grand'Rue 15), Saint-Blaise
- 17.06 **Vita'Laténa** (Fitness en plein air avec 9.81 Training) 17h30, Fitness urbain, Saint-Blaise
- 18.06 **Séance du Conseil général**, 19h30 Auditoire de Vigner, Saint-Blaise
- 19.06 **Tournoi à 6 villageois**, 17h30 Terrain de foot, Marin
- 20.06 **Ouverture du samedi de la ludothèque**, 10h-12h Fleur-de-Lys 7, Marin
- 21.06 **Vita'Laténa** (gym cardio avec Michel Vesco), 17h30, Maison de commune, Enges
- 21.06 **Dimanche malin**, 14h – 16h30 Laténium, Hauterive
- 23.06 **Gym poussette**, 9h – 10h Espace Perrier, Marin
- 23.06 **Laténa'Smart** (ateliers numériques), 10h – 11h30 Salle des Bourbakis Grand'Rue 35, Saint-Blaise
- 24.06 **Vita'Laténa** (Fitness en plein air avec JessActiv) 17h30, Fitness urbain, Saint-Blaise
- 26-27.06 **Fête scolaire de Marin**, Cours des collèges, Marin
- 26.06 **Né-e pour lire**, 9 h – 10h Bibliothèque de Laténa, Marin
- 26.06 **Fête scolaire d'Hauterive**, Hauterive
- 27.06 **Kermesse de Wavre**, Collège, Wavre

- 28.06 **Vita'Laténa** (Pilates avec NAEA Pilatesflows), 10h, Plage d'Hauterive
- 28.06 **Dimanche malin**, 14h – 16h30 Laténium, Hauterive
- 30.06 **Gym poussette**, 9h – 10h Espace Perrier, Marin
- 30.06 **Laténa'Smart** (ateliers numériques), 10h – 11h30 Salle des Bourbakis Grand'Rue 35, Saint-Blaise

### LATÉNA

## Emulation ou développement : quelle différence ?

**Les communes composant Laténa avaient et ont toujours des sociétés qui œuvrent à l'animation du village : société de développement Anim'Enges à Enges, société d'émulation à Hauterive, Animatène (association pour le développement et l'émulation de La Tène) à Marin-Epagnier, commission du 3 Février- société d'émulation et de promotion à Saint-Blaise et société d'émulation à Thielle-Wavre. Quelle différence entre une société d'émulation et une société de développement ?**

Une société d'émulation se concentre sur la culture, l'histoire et le partage du savoir (à l'image des sociétés savantes), Son objectif principal est de promouvoir l'art, les sciences, l'histoire et la culture régionale. Ses activités sont donc l'organisation de conférences, l'édition de revues scientifiques ou historiques, et la préservation du patrimoine local. Elle s'adresse donc aux citoyens curieux, érudits et intellectuels désireux de s'adonner à des recherches collectives.

Une **société de développement** se focalise sur l'animation, l'économie locale et le tourisme de la commune. Elle a donc pour but de dynamiser la vie de la commune, soutenir le commerce et développer le tourisme. Elle est active dans l'organisation de fêtes de village, la gestion du matériel de manifestation et la coordination entre les différents acteurs locaux et la municipalité. Elle s'adresse à l'ensemble des habitants, des commerçants et des associations locales.

Dans les prochaines éditions du Bulcom, nous vous présenterons plus en détail ces sociétés. DJ

### LIGNIÈRES

## Le Brass Band à tout donné à la Fête Fédérale de Musique

**Entre plaisir et stress avoué du bout des lèvres, le Brass Band l'Avenir de Lignièrès a donné le meilleur de lui-même et s'est adjugé d'honorables résultats.**

Ce ne sont pas moins de 532 sociétés de musique venues de toute la Suisse, représentant 25'063 musiciens qui se sont produits et affrontés du 14 au 17 mai à la 39<sup>e</sup> Fête Fédérale des Musiques à Bienne. La météo capricieuse n'a manifestement pas entamé l'enthousiasme. Seul le concours de musique de parade du samedi soir a dû être annulé en raison de fortes pluies. Toutes les autres activités se sont déroulées comme prévu. L'événement, qui n'avait pas eu lieu depuis dix ans en raison de la pandémie, a conquis les 100'000 visiteurs attendus.

Quoique habitué aux concours nationaux, et prêt à relever un nouveau défi, le Brass Band l'Avenir Lignièrès a peaufiné sa préparation par un concert avec plusieurs brass bands de la région. Le jour de la compétition la formation de cuivres a su tirer son épingle du jeu, vu les résultats obtenus en 2<sup>e</sup> catégorie. Avec un total de 186,33 points, l'ensemble s'est hissé au 5<sup>e</sup> rang sur 27 et a obtenu la 2<sup>e</sup> meilleure note sur la pièce imposée, à la satisfaction de son directeur Cyril Perrenoud. Félicitations au Brass Band pour son remarquable passage à la Fédérale 2026. GC



## SALON DU LIVRE AU CHÂTEAU

# 5<sup>ème</sup> ÉDITION

## 06 JUIN 2026

### 16H00 - 22H00



**ENTRÉE LIBRE**

**DÉDICACES**

ARTISANS LOCAUX

ATELIERS JEUNESSE

EXPOSITION DÉCOUVERTES

CONCERTS

RESTAURATION SUR PLACE  
GRILLADES, BUVETTE  
ET VINS DE CRESSIER

POUR UNE SOIRÉE INOUBLIABLE,  
SEUL OU EN FAMILLE

RUE VALLIER 3, 2088 CRESSIER NE







## PROGRAMME

SAMEDI 06.06.2026 DE 16H00 À 22H00

16H00 - COR DES ALPES  
MICHEL FELLMANN

16H10 - OUVERTURE - DISCOURS - DÉDICACES  
EXPOSITION DÉCOUVERTE - ARTISANATS  
BIBLIOBUS - MAQUILLAGE - BAR OUVERT

16H30 - LECTURE JEUNESSE "BIBLIOBUS"  
2 HISTOIRES KAMISHIBAÏ DE ET PAR  
MARIANNE SCHNEEBERGER

17H30 - LECTURE JEUNESSE "BIBLIOBUS"  
2 HISTOIRES KAMISHIBAÏ DE ET PAR  
MARIANNE SCHNEEBERGER

18H00 - CONCERT WEST TIDE

20H00 - CONCERT DESSINÉ

20H30 - ANIMATION HISTOIRE POIND'EX

22H00 - FIN  
COR DES ALPES  
MICHEL FELLMANN







RUE VALLIER 3  
2088 CRESSIER NE

## Dans le vent de l'actualité par Claude Zweiacker

Foire de Saint-Blaise - samedi 30 mai 2026

### La 300<sup>e</sup> de la plus ancienne tradition villageoise



C'est en effet dans l'inventaire des foires de l'Almanach romand du *Messenger boiteux* qu'apparaît, en 1726, la mention de la première foire de Saint-Blaise. Ce village était le centre de la Paroisse de 1400 habitants qui réunissait Saint-Blaise, Hauterive, Marin, La Coudre, Voëns et Maley. Epagnier était rattaché à la Paroisse de Cornaux. La Coudre a fusionné avec Neuchâtel en 1930. 300 ans plus tard, la Commune de Laténa, qui couvre peu ou prou le même territoire, compte 11'800 habitants.

En 1726, le temple possédait déjà depuis plus de 200 ans, la silhouette qu'on lui connaît actuellement; la plupart des anciennes et belles maisons du village étaient construites: l'hôtel du Cheval-Blanc en 1598, la maison Crible en 1605, la maison Robert en 1649, la maison Neuve au bas de la rue des Lavannes en 1660, la maison Fischer, actuel hôtel communal, siège de la Commune de Laténa, en 1694, la maison Thorens en 1714. Ces demeures de la Renaissance neuchâteloise conféraient un cadre bienvenu

pour accueillir une foire.

La première fontaine du village, accolée au mur du temple, était déjà à son emplacement actuel: elle y fut installée en 1642.

C'est dans cet écrin de demeures aujourd'hui historiques que se déroula la première foire de Saint-Blaise. Un lieu propice fait pour réunir marchands et chaland.

C'est le gouvernement du roi de Prusse, présent au Château de Neuchâtel, qui accorda l'autorisation d'organiser la foire. Le village était essentiellement à vocation agricole et viticole. On dénombrait alors 60 attelages à bœufs à Saint-Blaise!

Les habitants trouvaient sur le champ de foire un lieu favorable pour acheter et vendre le bétail. On en veut pour preuve la relation de la foire de mai 1892 faite par le correspondant de Saint-Blaise de la Feuille d'Avis de Neuchâtel: «*Il y avait, lundi, sur le champ de foire 25 paires de bœufs, 12 bœufs impairs, 32 vaches, 17 génisses.*» A partir du premier quart du 20<sup>e</sup> siècle, la présence du bétail à la foire connut son déclin.

La foire faillit même disparaître dans la décennie des années 1970. La Commission du 3 février, société d'émulation et de promotion de Saint-Blaise, la reporta au dernier samedi de mai dès 1978: ce qui lui permit de retrouver un certain souffle.

Le maintien de la foire de Saint-Blaise (photo de la foire de 2025) constitue une véritable tradition séculaire qui devrait se perpétuer. Elle vit grâce à ceux et à celles qui s'y rendent.

Claude Zweiacker